

FUTSAL OYUN KURALLARI

2014/2015

Uluslar arası Futbol Birliđi Kurulu onaylı bu kitapçık

FIFA'nın izni olmaksızın tamamen veya kısmen çođaltılamaz veya tercüme edilemez.

Yayınlayan Uluslararası Futbol Federasyonları Birliđi

FIFA-Strasse 20, 8044 Zürih, İsviçre

Bu kitabın tercümeleriyle orijinal dili arasında herhangi bir farklılık olması durumunda, geçerli olan İngilizce versiyonudur.

ULUSLAR ARASI FUTBOL FEDERASYONLARI BİRLİĞİ

Başkan: Joseph S. Blatter

Genel Sekreter: Jerome Valcke

Adres:

FIFA-Strasse 20

P.O. Box

8044 Zürich

İsviçre

Telefon: +41-(0)43-222 7777

Faks: +41-(0)43-222 7878

İnternet www.FIFA.com

Futsal Komitesi:

Başkan: Worawi Makudi Thailand
Asbaşkan: Eugenio Figueredo Uruguay
Üyeler: Jilong Zhang China PR
Petr Fousek Czech Republic
Álvaro Melo Filho Brazil
Rafael Tinoco Guatemala
Hans Boll Netherlands
Ali Kafashian Iran
Vitor Lup Kwan Cheung Macau
Antonio Escribano Spain
Rignaal Francisca Curaçao
Ruben Hayrapetyan Armenia
Magdi Shams Eldin Sudan
Quoc Tuan Tran Vietnam
Ilcho Gjorgjioski FYR Macedonia
Yildirim Demiroren Turkey
Raymond Guishard Anguilla
Raymond Tim Kee Trinidad and Tobago
Rolando López Sanders Nicaragua
Domingo Mituy Equatorial Guinea
Anwar Altashani Libya
Jules Hmeun New Caledonia
Juneidi Tilmo Ethiopia

OYUN KURALLARI HAKKINDA NOTLAR

Değişiklikler

Ulusal federasyonun anlaşmasına bağlı olarak yürürlükteki kurallar ile ilgilendirilen ve uygulanan kurallar, kendi liglerindeki 16 yaş altı, bayan futbolcular ve veteran futbolcular (35 yaş üstü) ve özürlü futbolcular için değiştirilerek uygulanabilir.

Aşağıdaki değişikliklerden herhangi birinin veya tamamının uygulanmasına izin verilir;

- Oyun alanının ölçüleri,
- Topun büyüklüğü, ağırlığı ve malzemesi,
- İki kale direği arasındaki genişlik ve üst kale direğinin zeminden yüksekliği,
- Oyun bölümlerinin süresi,
- Yedekler

İlave değişikliklere sadece FIFA Hakem Departmanı ve FIFA Futsal Komitesinin onayı ile izin verilir.

Erkek ve Bayan

Futsal Oyun Kurallarında hakemler, oyuncu ve yetkililer için erkek cinsiyetine yapılan atıflar, sadece basitleştirmek içindir ve bu hem erkek, hem bayanları kapsar.

İşaretler

Oyun kurallarının yanında bulunan tek çizgi, kuraldaki yeni değişikliği işaret etmektedir.

Sayfa – Kural

6	1-Oyun Alanı
13	2-Top
15	3-Oyuncuların Sayısı
19	4-Oyuncuların Giysi ve Gereçleri
21	5-Hakemler
25	6-Yardımcı Hakemler
29	7-Maçın Süresi
33	8-Oyunun Başlaması ve Tekrar Başlaması
36	9-Topun Oyunda ve Oyun Dışı Olması
37	10-Gol Yapma Yöntemi
38	11-Ofsayt
39	12-Fauller ve Fena Hareketler
43	13-Serbest Vuruşlar
51	14-Penaltı Vuruşu
54	15-Taç Atışı
57	16-Kale Vuruşu
59	17-Köşe vuruşu
61	Rövanşlı Maçlar da Dahil bir Maçın Galibini Belirleme Yöntemi
64	Teknik Alan
66	Yedek Yardımcı Hakem
67	Hakem ve Yardımcı Hakem İşaretleri
77	Oyun Kurallarının Yorumlanması ve Hakemler için Rehber

KURAL 1 - OYUN ALANI

Alan Zemini

Maçlar, müsabaka yönetmelikleri doğrultusunda, düz, aşındırıcı olmayan ve tercihen ahşap veya suni malzemeden yapılmış zeminde oynanmalıdır. Beton veya asfalt zeminden kaçınılmalıdır.

Suni çim zemine istisnai durumlarda ve yalnızca ulusal müsabakalarda izin verilebilir.

Oyun Alanın İşaretlenmesi

Oyun alanı dikdörtgen biçiminde olmalı ve çizgilerle işaretlenmelidir. Bu çizgiler sınırlarını belirledikleri alanlara dâhil olup zemin renginden açıkça ayrılacak bir renkte olmalıdır.

İki uzun çizgi taç çizgisi olarak, iki kısa çizgi de kale çizgisi olarak adlandırılır.

Oyun alanı, iki taç çizgisinin orta noktasını birleştiren bir yarı alan çizgisi ile iki parçaya ayrılır.

Orta nokta orta alan çizgisinin orta noktasında yer alır. 3 m yarıçapındaki bir daire ile çevrelenir.

Köşe vuruşu yapılacağı zaman savunma oyuncularının bu mesafeye çekilmesini sağlamak üzere köşe yayından 5 m mesafede, kale çizgileri ile taç çizgilerine dik açılı olarak işaretlenebilir. Bu çizgi 8cm genişliğinde olmalıdır.

Ayrıca, ikinci penaltı atışı yapılırken oyuncuların durması gereken asgari mesafeyi belirlemek üzere oyun alanında ikinci penaltı noktasının sağına ve soluna 5'er metre mesafede, 8 cm. genişliğinde çizgiler çizilir.

Ölçüler

Taç çizgisinin uzunluğu kale çizgisinin uzunluğundan fazla olmalıdır.

Bütün çizgiler 8 cm. genişlikte olmalıdır.

Uluslararası olmayan müsabakalar için ölçüler şöyledir:

Uzunluk(taç çizgisinin uzunluğu) en az 25 m

en fazla 42 m

Genişlik(kale çizgisinin uzunluğu) en az 16 m

en fazla 25 m

Uluslararası müsabakalar için şöyledir:

Uzunluk(taç çizgisinin uzunluğu) en az 38 m

en fazla 42 m

Genişlik(kale çizgisinin uzunluğu) en az 20 m

en fazla 25 m

Ceza Alanı

6 m yarıçapındaki çeyrek çemberler, her bir kale direğinin dış kenar merkez alınmasıyla çizilmelidir. Çeyrek çemberler, kale çizgisinden başlayarak kale direkleri dış kenarından itibaren kale çizgisine dik açıyla çizilen 6 m uzunluğundaki iki hayali çizgi ile birleştirilmelidir. Her bir çeyrek çemberin üst kısmı, kale direkleri arasındaki kale çizgisine paralel 3,16 m uzunluğunda bir çizgi ile birleştirilmelidir. Bu çizgilerle gol çizgisi arasında kalan alan ceza alanıdır.

Her bir ceza alanının içinde, kale direklerinin arasındaki mesafenin orta noktasından 6 m. uzaklıkta ve kale direklerine eşit uzaklıktaki bir nokta penaltı noktası olarak işaretlenir.

İkinci penaltı noktası

İkinci penaltı noktası, her iki kale direğine eşit mesafe olacak şekilde kale direkleri arasındaki orta noktadan itibaren 10 metrelik bir uzaklıkta işaretlenir.

Köşe yayı

Her bir köşeye, oyun alanı içerisinde 25 cm yarıçaplı çeyrek daire yayı çizilir.

Kaleler

Her bir kale çizgisinin ortasına birer kale yerleştirilir.

Kale her iki köşeden eşit uzaklıkta ve dik iki adet direk ile bunlara yukarıdan birleşen bir üst kale direğinden oluşur. Yan direkler ve üst direk ahşaptan, metalden veya onaylanmış başka malzemelerden yapılmış olmalıdır. Direkler kare, dikdörtgen, yuvarlak veya elips olmalı ve oyuncular için tehlike yaratmamalıdır.

Kale direkleri arasındaki mesafe içten içe 3 m ve üst direğin alt kenarının yerden yüksekliği 2 m'dir.

Kale yan direklerinin ve üst kale direğinin genişliği ve derinliği 8 cm'dir. Kale ağırları; kenevir, jüt, naylon veya onaylanmış başka malzemedan yapılmış olmalı, yan direklerin ve üst direğin arkasına uygun malzeme kullanılarak bağlanmalıdır. Kaleciye engel olmayı önleyecek bir şekilde desteklenmelidir.

Kale yan direkleri ve üst direkler oyun alanının zemininden farklı bir renkte olmalıdır.

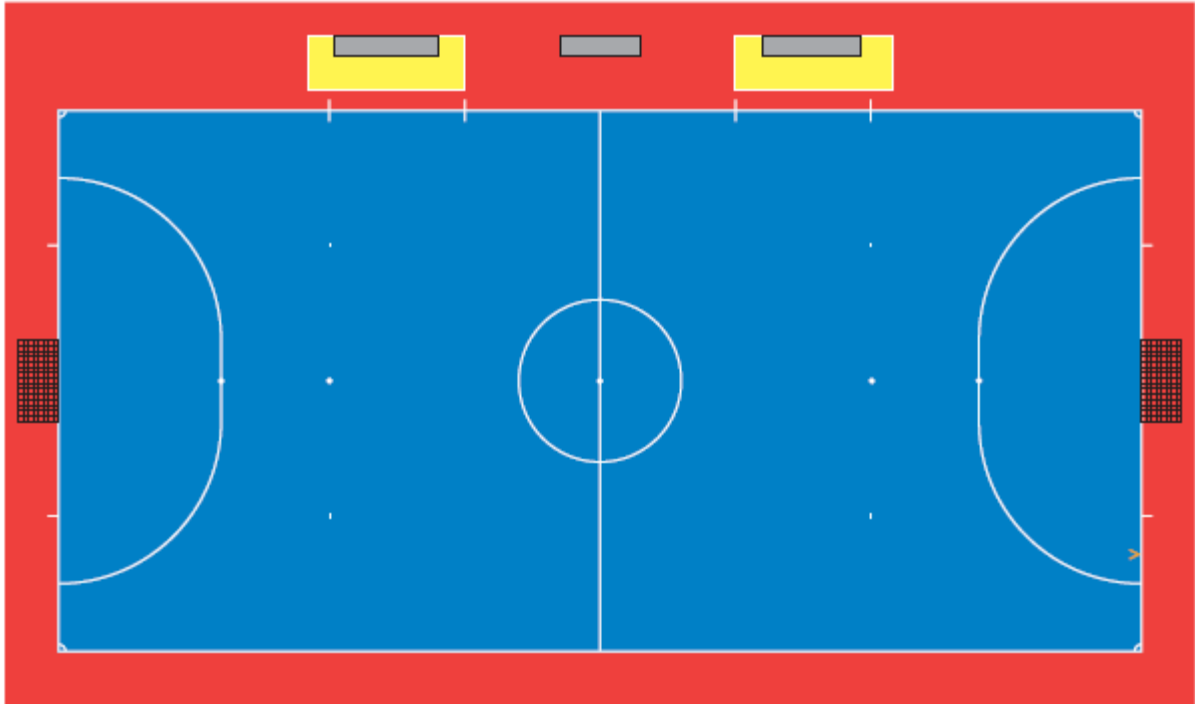
Kaleler, devrilmelerini engelleyecek sabitleme sistemine sahip olmalıdır. Taşınabilir kaleler ancak bu özellikleri sağlıyorsa kullanılabilir.

Oyuncu Deęiřtirme Alanları

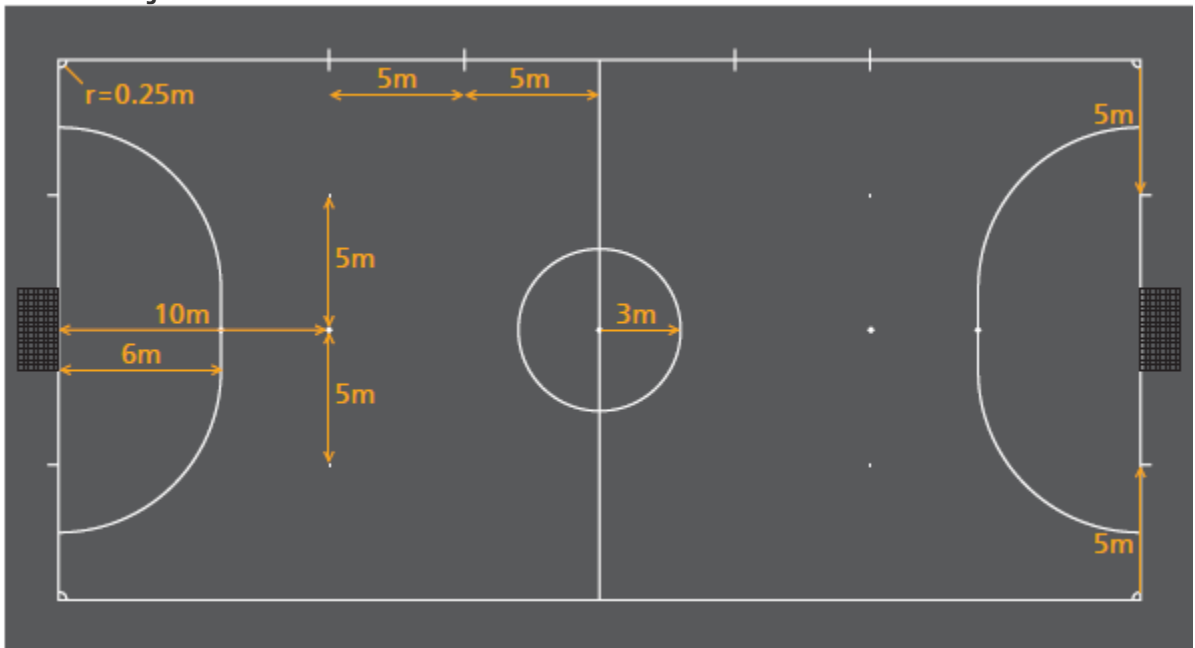
Oyuncu deęiřtirme alanları, ta çizgisinde, yedek oyuncu sıralarının önünde, amacı Kural 3'de belirtilmiř alanlardır.

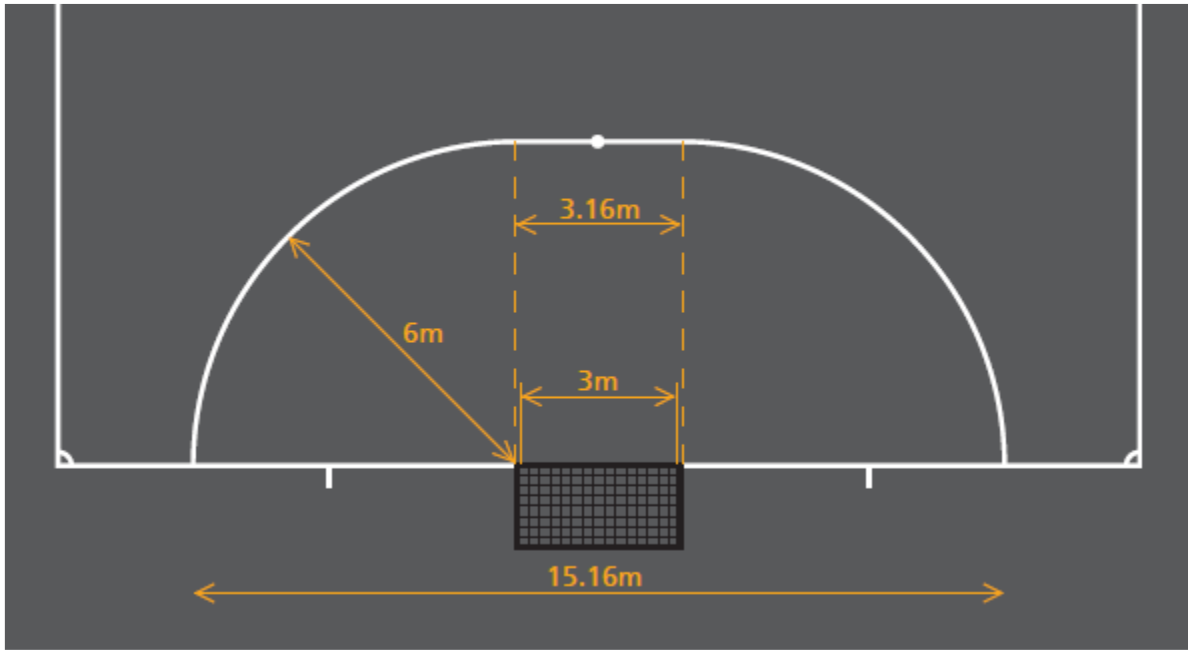
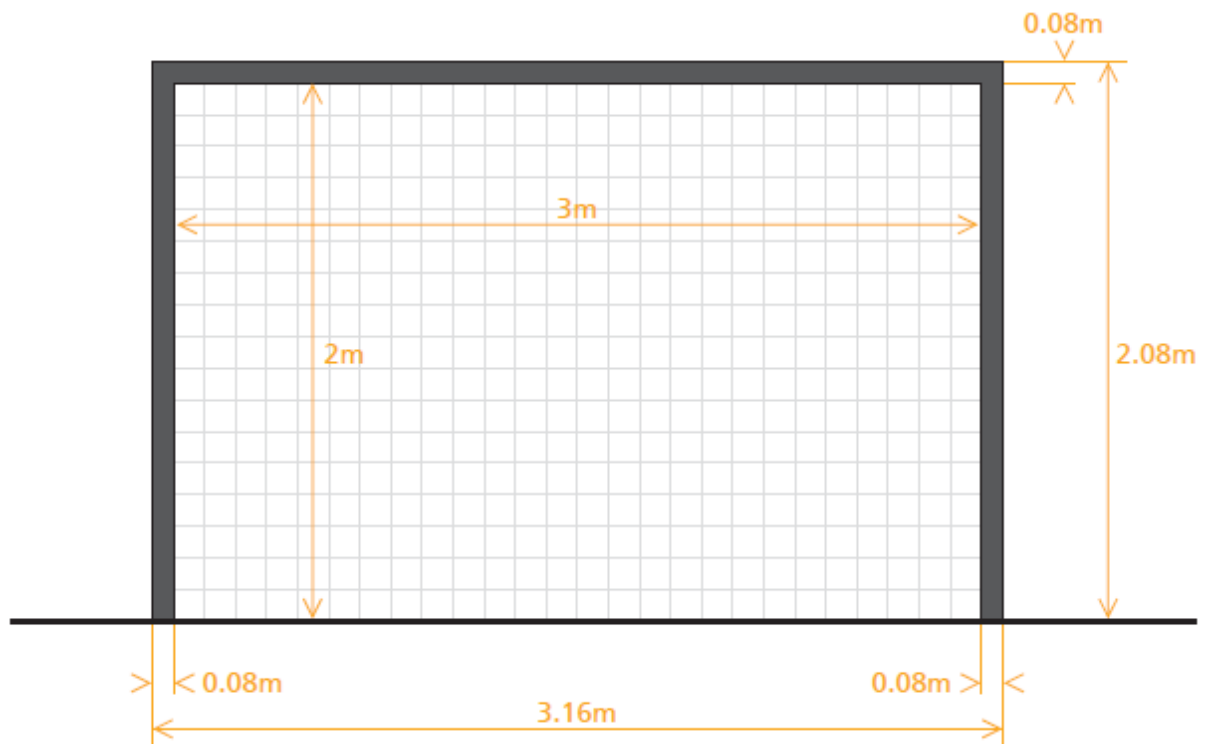
- Bu alanlar, teknik alanın önünde yer almakta ve 5 m uzunluktadır. 40 cm oyun alanı içinde, 40 cm oyun alanı dıřında olmak üzere 80 cm boyunda, 8 cm kalınlıkta çizgilerle her iki ucundan iřaretlenir.
- Zaman hakemi masasının önünden orta saha çizgisinin her iki tarafına doęru 5'er metrelik alan boř bırakılır.
- Bir takımın oyuncu deęiřtirme bölgesi, o takımın savunma yaptıęı yarı sahada yer alır ve ikinci yarıda veya varsa uzatma süresinde deęiřtirilir.

Saha

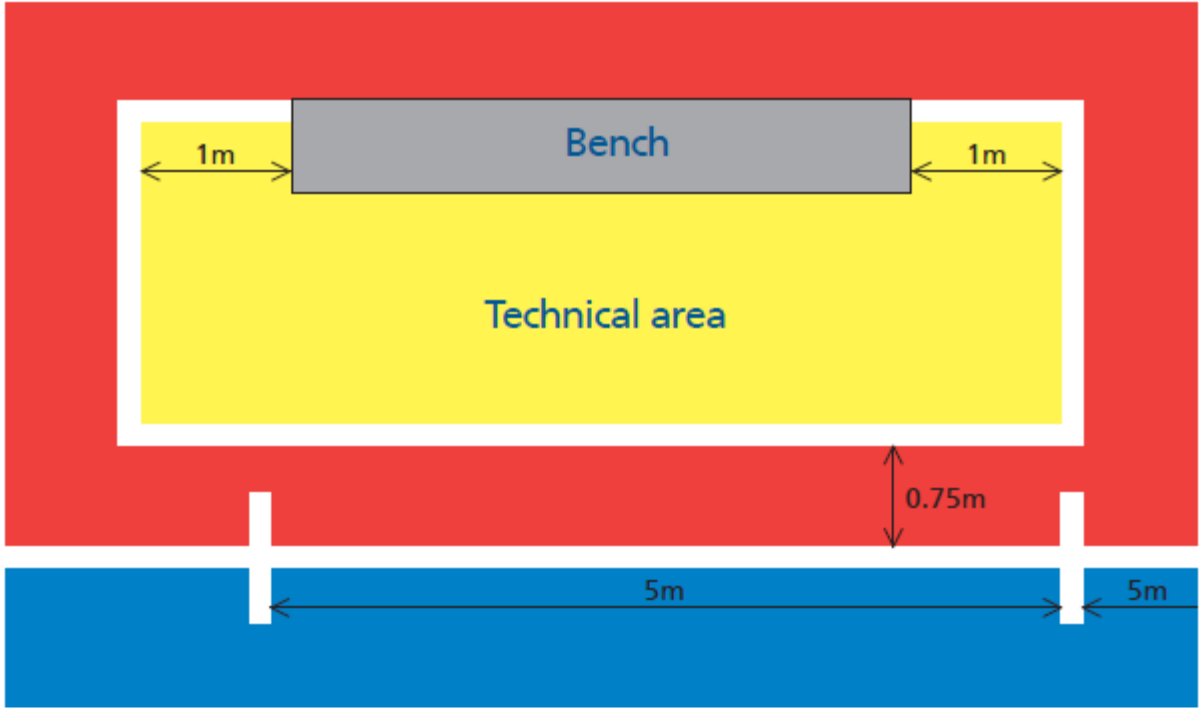


Saha Ölçüleri



Ceza alanı**Kale**

Oyuncu Deęiřtirme Alanı ve Teknik alan



Karar 1

Teknik alan bu kitabın ierisinde bulunan "Teknik alan" blmndeki kořullara uygun olmak zorundadır.

KURAL 2 – TOP

Nitelikler ve Ölçüler

Top:

- Yuvarlak biçimde olmalı,
- Deriden veya diğer uygun malzemeden imal edilmiş,
- Çevresi en çok 64 cm, en az 62 cm,
- Ağırlığı oyunun başlangıcında en fazla 440 gr, en az 400 gr,
- Basıncı deniz seviyesinde 0,6 – 0,9 atmosfer (600 - 900gr/cm²)
- Top, 2 metrelik bir yükseklikten bırakıldığında, birinci zıplamada 50 cm'den az ve 65 cm'den fazla zıplamamalıdır.

Kusurlu Topun Değiştirilmesi

Topun maç sırasında patlaması veya kusurlu hale gelmesi durumunda, maç durdurulur:

- Oyun ceza alanı içerisinde durmadığı sürece, ilk topun kusurlu hale geldiği yerden yapılacak hakem atışı ile oyun yeniden başlatılır. Oyunun ceza alanı içerisinde durmuş olması durumunda, hakemlerden birinin oyun durduğu anda topun bulunduğu yere en yakın ceza alanı çizgisi üzerindeki bir noktadan yapacağı hakem atışı ile oyun yeniden başlar.
- Eğer top barajsız direkt serbest vuruş, penaltı vuruşu veya ikinci penaltı noktasından yapılan vuruş kullanılırken ve üst direğe, yan direklere veya herhangi bir oyuncuya dokunmadan ve herhangi bir kural ihlali olmadan önce top patlar veya kusurlu hale gelirse, vuruş tekrar edilir.

Eğer top oyunda değilken patlar veya kusurlu hale gelirse (taç vuruşunda, kale atışında, köşe vuruşunda, hakem atışında, serbest vuruşta, penaltı vuruşunda veya başlama vuruşunda):

- Maç Futsal Oyun Kurallarına göre tekrar başlatılır.

Top oyun süresince hakemlerin onayı olmadan değiştirilemez.

Toptaki Logolar

Kural 2 şartlarına ilave olarak FIFA veya konfederasyonlar gözetiminde düzenlenen resmi bir turnuvada oynanan maçlarda topun kullanıma kabulü, topun şartlardan birini taşımasına bağlıdır.

- Resmi "FIFA ONAYLI" "FIFA APPROVED" logosu
- Resmi "FIFA DENETİMLİ" "FIFA INSPECTED" logosu
- "ULUSLAR ARASI MAÇ TOPU STANDARDI" "INTERNATIONAL MATCHBALL STANDART" logosu



Top üzerindeki böyle bir logo, topun Kural 2'de düzenlenen asgari şartlara ilave olarak her bir logo için özel teknik şartlara göre test edildiği ve bunlara uygun bulunduğu anlamına gelir. Her bir logoya has ilave şartların listesinin, Uluslararası Futbol Birliği Kurulu tarafından onaylanması gereklidir. Testleri uygulayan kuruluşlar FIFA'nın onayına tabidir.

Üye federasyon turnuvalarında da bu üç logodan herhangi birini taşıyan topların kullanılması gereklidir.

Reklam

FIFA'nın resmi maçlarında ve konfederasyonlarla ulusal federasyonların sorumluluğu altında düzenlenen resmi maçlarda topun üzerine, maçın, maçı düzenleyen kurumun, topu üreten firmanın arma ve markası (amblemi) dışında hiçbir ticari reklam konamaz. Konulacak arma ve markaların boyutları ve çeşidi müsabaka yönetmeliği ile belirlenebilir.

KURAL 3 – OYUNCULARIN SAYISI

Oyuncular

Oyun, biri kaleci olmak üzere her biri en çok beş oyuncudan oluşan iki takım arasında oynanır.

Eğer takımlardan birinde üçten az oyuncu varsa, o maç başlatılamaz.

Eğer oyun devam ederken takımlardan birinin oyuncu sayısı üçten aşağı düşerse oyun tatil edilir.

Resmi Maçlar

Fifa'nın, konfederasyonların ve ulusal federasyonların düzenlediği maçlarda en fazla dokuz yedek oyuncu kullanılabilir. Müsabaka Yönetmeliğinde en fazla dokuz yedek oyuncu olmak kaydı ile kaç tane yedek oyuncu bulunacağı belirtilmelidir.

Bir maç sırasında sınırsız oyuncu değişikliği yapılabilir.

Diğer Maçlar

Ulusal A Takım maçlarında en fazla on yedek oyuncu kullanılabilir.

Diğer tüm maçlarda, aşağıdakilerin sağlanması durumunda daha fazla sayıda yedek oyuncu kullanılabilir;

- Takımlar maksimum sayı üzerinde anlaşılır,
- Hakeme müsabakadan önce bilgi verilir.

Eğer hakeme bilgi verilmezse veya maçın başlamasından önce herhangi bir anlaşmaya varılmazsa, ondan fazla yedek oyuncuya izin verilmez.

Bütün Maçlar

Bütün maçlarda, yedek oyuncuların isimleri maç başlamadan önce hakeme verilmelidir. İsmi verilmeyen yedek oyuncular maçta oynayamazlar.

Oyuncu Deęiřtirme Yöntemi

Oyuncu deęiřiklięi topun oyunda olup olmadıęına bakılmaksızın ařaęıdaki şartlar dahilinde, herhangi bir zamanda yapılabilir:

- Oyuncu, Futsal Oyun Kurallarına uygun olarak, oyun alanını kendi takımına ait oyuncu deęiřtirme alanından terk eder.
- Yedek oyuncu, yerine gireceęi oyuncunun oyun alanını terk ettięinde oyun alanına girer.
- Yedek oyuncu takımına ait oyuncu deęiřtirme alanından oyun alanına girer.
- Yedek oyuncu, kendi takımına ait oyuncu deęiřtirme bölgesinden oyuna girdięinde yeleęini deęiřeceęi oyuncuya elden verdięinde deęiřiklik tamamlanmıř olur. řayet oyundan çıkan oyuncu futsal oyun kurallarında belirtilen bir nedenden dolayı sahayı bařka bir bölgeden terk etmek zorunda kalmıřsa, bu durumda yedek oyuncu yeleęini 3. hakeme elden verir.
- Bu andan itibaren oyun alanına giren oyuncu aktif oyuncu, oyun alanından çıkan oyuncu yedek oyuncu olur.
- Deęiřiklikle oyundan çıkan oyuncu yeniden oyuna girebilir.
- Oyuna girsin veya girmesin bütün yedek oyuncular ve deęiřtirilmiř oyuncular hakemin otorite ve yetkisine tabidir.
- Eęer oyun bir penaltı vuruřu için, ikinci penaltı noktasından yapılacak bir vuruř için veya barajsız bir direkt serbest vuruř için uzatıldıysa, sadece savunma yapan takımın kalecisinin deęiřtirilmesine izin verilir.

Kalecinin Deęiřtirilmesi

- Yedek herhangi bir oyuncu, hakeme bilgi vermeden veya maęın durmasını beklemeden kaleciyle yer deęiřtirebilir.
- Herhangi bir asil oyuncu kaleciyle yer deęiřtirebilir.
- Oyuncunun kaleci ile deęiřiklięinde, deęiřtirme iřlemi oyun durduęu esnada ve hakeme bilgi verilerek yapılmalıdır.
- Bir oyuncu veya yedek oyuncu kaleci ile yer deęiřtirdięinde bir kaleci forması giymeli ancak kendi forma numarasını tařımalıdır.

İhlaller ve Cezalar

Oyuncu deęişiklięi esnasında, oyundan çıkan oyuncu oyun alanını tamamen terk etmeden yedek oyuncu oyun alanına girerse veya takımının oyuncu deęiřtirme alanının dıřından bir yerden oyuna girerse;

- Hakemler oyunu durdurur (eęer bir avantaj yok ise)
- Hakemler oyun alanına giren oyuncuya, deęişiklik kurallarına uymadıęından dolayı ihtar gösterir ve oyun alanının dıřına çıkmasını ister.

Eęer Hakemler, bu ihlalden dolayı oyunu durdurduysa, oyunun durduęu esnada topun bulunduęu yerden izinsiz oyuna giren oyuncunun takımı aleyhine verilecek endirekt serbest vuruř ile oyunu bařlatır (bakınız Kural 13 – Serbest Vuruř Pozisyonu). Eęer bu oyuncu veya takımı bu sırada ayrıca bařka bir ihlalde bulunursa, oyun, Futsal Oyun Kuralları kitabında yer alan "Oyun Kurallarının Yorumlanması ve Hakemler İin Rehber" bölümüne uygun olarak yeniden bařlatılır (Kural 3).

Eęer deęişiklik esnasında oyuncu, Futsal Oyun Kurallarında belirtilen kendi takımının oyuncu deęiřtirme alanının dıřından oyun alanını terk ederse;

- Hakemler oyunu durdurur (eęer bir avantaj yok ise)
- Hakemler oyun alanını terk eden oyuncuya, deęişiklik yöntemine uymadıęından dolayı ihtar gösterir ve oyuncu deęiřtirme iřlemini bu yöntemlere uygun olacak řekilde yaptırır.

Eęer hakemler oyunu bu ihlalden dolayı durdurduysa, oyuncunun takımı aleyhine oyunu durdurduęu zamanda ve topun olduęu yerden verilecek bir endirekt serbest vuruřla bařlatır.

Bu kuralın dięer bütün ihlallerinde;

- İlgili oyunculara ihtar verilir
- Rakip takımın, oyunun durduęu esnada topun bulunduęu yerden bir endirekt serbest vuruř yapması ile oyun yeniden bařlatılır (bakınız Kural 13 – Serbest Vuruř Pozisyonu). Özel durumlarda, oyun, Futsal Oyun Kuralları kitabının "Oyun Kurallarının Yorumlanması ve Hakemler İin Rehber" bölümüne göre yeniden bařlatılır (bakınız Kural 3).

Oyuncuların ve yedek oyuncuların ihracı

Oyun başlamadan önce ihraç edilen bir oyuncunun yerine ismi belirtilmiş bir yedek oyuncu alınabilir.

Eğer ismi bildirilmiş bir yedek oyuncu, maçın başlamasından önce veya sonra ihraç edilmişse yerine başka bir oyuncu alınamaz.

Bir yedek oyuncu, takım arkadaşının oyundan ihraç edilmesinin ardından- iki dakikalık sürenin dolmasından önce bir gol kaydedilmemişse- iki tam dakika sonra zaman hakeminin veya üçüncü hakemin (yardımcı hakemler) kontrolünde oyuna girebilir. Bu durumda aşağıdakiler uygulanır;

- Dört oyuncuya karşı diğer takımda beş oyuncu varsa ve eğer daha çok oyuncu sayısına sahip takım bir gol atmışsa, sadece dört oyuncusu bulunan takım, beşinci bir oyuncu ile tamamlanır.
- Eğer her iki takım üç veya dört oyuncu ile oynuyorsa ve gol attıysa her iki takımda aynı oyuncu sayısı ile oyuna devam eder.
- Eğer sahada bir takımın beş oyuncusuna karşı diğer takımın üç oyuncusu, ya da dört oyuncuya karşılık üç oyuncusu var ise ve daha çok oyuncuya sahip takım gol atmışsa, üç oyuncuya sahip takım oyuncu sayısını sadece bir artırır.
- Eğer gol atan takım daha az oyuncuya sahipse oyun, oyuncu sayısında herhangi bir değişiklik olmadan, devam eder.

KURAL 4 – OYUNCULARIN GİYSİ VE GEREÇLERİ

Güvenlik

Bir oyuncu kendisine veya bir başka oyuncuya tehlikeli olabilecek herhangi bir giysi giymemeli veya (her çeşit takılar da dahil) gereçler taşımamalıdır.

Zorunlu Giysi ve Gereçler

Bir oyuncunun giymek zorunda olduğu temel giysi ve gereçler aşağıdaki ayrı parçaları kapsar;

- Kollu bir forma veya gömlek (eğer iç çamaşırı giyilmişse kolun rengi formanın veya gömleğin kolunun ana rengi ile aynı olmalıdır.)
- Şort (şort altı giysi kullanılması durumunda bunlar şortların ana rengi ile aynı renkte olmalıdır). Kaleciye eşofman altı giymesi için izin verilir.
- Tozluklar- tozlukların üzerinde bant veya benzeri madde kullanılırsa o bandın veya kullanılan malzemenin rengi tozluğun o bölümünün rengi ile aynı renkte olmalıdır.
- Tekmelikler
- Futsal ayakkabıları – sadece kanvas ya da kauçuk veya buna benzer yumuşak deriden antrenman ya da jimnastik ayakkabıları

Tekmelikler

- Tozlularla tamamen örtülmelidir.
- Kauçuk, plastik veya benzeri madden yapılmış olmalıdır.
- Yeterli bir koruma sağlamalıdır.

Renkler

- İki takım, her birini diğerinden ve aynı zamanda hakemler ile yardımcı hakemlerden ayırt edici renkte giyinmelidir.
- Her iki kaleci kendisini diğer oyuncularından, hakemlerden ayırt edici renkte giyinmelidir.

İhlaller veya Cezalar

Bu kuralın herhangi bir ihlalinde;

- Oyunun durdurulması şart değildir.
- Giysi ve gereçleri uygun olmayan oyuncuya hakem tarafından gerekli düzeltmeleri yapması için oyun alanından çıkması bildirilir, oyuncu topun ilk oyun dışı olduğu ana kadar giysi ve gereçlerini

düzeltilmemişse, topun ilk oyun dışı olduğu anda oyun alanından çıkar.

- Giysi ve gereçlerini düzeltmek için oyun alanından çıkan oyuncu, hakemlerin veya üçüncü hakemlerin izni olmadan oyun alanına tekrar giremez.
- Hakemler direk veya üçüncü hakem vasıtasıyla, oyuncunun oyun alanına tekrar girmesine izin vermeden önce giysi ve gereçlerini düzelttiğini kontrol eder.
- Oyuncu, eğer değiştirilmediyse, yalnız top oyun dışı olduğunda veya top oyundayken üçüncü hakemin gözetiminde oyuna girebilir.

Oyunun Tekrar Başlaması

Eğer oyun hakemler tarafından ihtar vermek için durdurulursa;

- oyun, hakemlerin oyunu durdurduğu sırada topun bulunduğu yerden, rakip takımın bir oyuncusu tarafından yapılan bir endirekt serbest vuruşla yeniden başlatılır (bakınız Kural 13 – Serbest Vuruşlar).

Giysilerdeki Reklamlar

Zorunlu giysi ve gereçler

Giymek zorunda olunan temel giysi ve gereçler herhangi bir politik, dini, kişisel slogan, görüntü veya ifade içermemelidir. Eğer bir oyuncunun zorunlu giysi ve gereçlerinde herhangi bir politik, dini, kişisel slogan, görüntü veya ifade varsa müsabakayı düzenleyen kuruluş veya FIFA tarafından cezalandırılır.

İç çamaşırlar

Oyuncular üreticinin logosundan başka, politik, dini, kişisel slogan, görüntü veya ifade içeren iç çamaşırlarını açığa çıkarmamalıdır.

Oyuncular veya takımlar iç çamaşırlarında herhangi bir politik, dini, kişisel slogan, görüntü veya ifade taşıyorsa müsabakayı düzenleyen kuruluş veya FIFA tarafından cezalandırılır.

KURAL 5 – HAKEMLER

Hakemlerin Yetkisi

Her ma oyun kurallarını uygulamada tam yetkili olarak atanan iki hakem tarafından ynetilir. Bunlar; hakem ve ikinci hakemdir.

Yetkileri ve Grevleri

Hakemler;

- Oyun kurallarını uygularlar,
- Oyunu yardımcı hakemlerle iřbirlięi iinde ynetirler,
- Kullanılan her topun Kural 2’de belirtilen zelliklere uygun olup olmadıęını kontrol ederler,
- Oyuncuların giysilerinin Kural 4’te belirtilen zelliklere uygunluęuna karar verirler,
- Oyunla ilgili kayıtları tutarlar,
- Futsal Oyun Kurallarının herhangi bir Őekilde ihlalinde veya dięer bir sebepten gerekli grrse, oyunu durdurur, geici olarak erteler veya tatil ederler,
- Herhangi bir harici mdahale halinde oyunu durdururlar,
- Bir oyuncunun ciddi sakatlandıęı kanısına varırsa oyunu durdurur ve o oyuncunun oyun alanından ıkarılmasını saęlar, sakatlanan oyuncu oyun alanına ancak oyun tekrar bařlatıldıktan sonra dnebilir,
- Bir oyuncunun hafif sakatlandıęı kanısına varırlarsa oyunu top oyun dıřı oluncaya kadar devam ettirirler,
- Kanayan yarası olan bir oyuncunun oyun alanından ıkarılmasını saęlarlar. Bu oyuncu, ancak hakemlerin kanamanın durduęuna kanaat getirmesi halinde hakemin iřareti ile oyun alanına dnebilir,
- Oyunu durdurmakla, ihlali yapan takıma bir avantaj saęlayacaęı hallerde oyunu devam ettirirler.
- Dřndkleri avantaj oluřmaması halinde yapılan ihlali cezalandırırlar,
- Bir oyuncunun aynı anda birden fazla ihlal yaptıęı durumlarda daha aęır olan ihlali cezalandırır,

- İhtar veya ihlali gerektiren bir ihlali yapan oyuncuyu gerekli şekilde cezalandırırlar. Gerekeni o anda yapmazsa, topun oyun dışı olduğu ilk anda yapmalıdırlar.
- Sorumlu şekilde hareket etmeyen takım yetkililerini cezalandırırlar. Gerekirse teknik alandan ve sahanın çevresinden uzaklaştırırlar,
- Yetkili olmayan kişilerin sahaya girmemesini sağlar
- Durmuş olan oyunu yeniden başlatır
- İşaretlerini bu kitaptaki "hakem ve yardımcı hakemler işaretleri" bölümündeki şekilde gösterildiği gibi verir
- Pozisyonlarını "Oyun Kurallarının Yorumlanması ve Hakemler İçin Rehber" içerisindeki "top oyundayken pozisyon alma" bölümüne göre alırlar (Kural 5 - Hakemler)
- Oyunculara ve/veya takım yetkililerine ve maç öncesinde, maç sırasında ve maç sonrasında meydana gelen olaylara karşın alınan disiplin tedbirleri hakkında bilgi içeren maç raporunu ilgili kurumlara verir.

Hakem

- Yardımcı hakemleri olmadığı durumlarda zaman hakemi ve üçüncü hakem olarak da görev yapar
- Futsal Oyun Kurallarının her hangi bir ihlalinde oyunu durdurur veya tatil eder
- Herhangi bir harici müdahale durumunda oyunu durdurur veya tatil eder

İkinci Hakem

- Hakemin, sakatlanıp veya rahatsız olup oyunu yönetemez olduğu durumlarda, yerine geçer

Hakemlerin Kararları

Hakemlerin bir golün kabul edilip edilmemesi ve maç sonucu da dahil oyunla ilgili kararları nihaidir.

Hakemler, oyunu yeniden başlatmamış veya bitirmemiş olması kaydı ile, bir kararını sadece yanlış olduğunu fark ettiğinde, yardımcı hakemin tavsiyesi üzerine, kendi takdirine dayanarak değiştirebilir.

Hakem ile ikinci hakemin aralarında anlaşmazlık olduğu durumlarda hakemin kararı nihaidir.

İkinci hakemin ya da yardımcı hakemlerin kural dışı müdahalesi ya da uygunsuz davranışı söz konusu ise, hakem, ikinci hakemi veya yardımcı hakemleri görevden alır, değiştirilmesi için düzenleme yapar ve yetkili kurumlara rapor verir.

Hakemlerin Sorumlulukları

Hakemler (veya görevli bir yardımcı hakem) aşağıdaki durumlardan sorumlu tutulamaz:

- Bir oyuncu, yetkili veya seyircinin herhangi bir yaralanmasından
- Her hangi bir mala gelebilecek zararlardan
- Oyun kurallarına dayalı olarak, hakemin bir maçı durdurması, oynatması veya yönetmesi ile ilgili alacağı kararlar dolayısıyla herhangi bir kişi, kulüp, şirket, dernek veya diğer kuruluşların uğradığı veya uğrayacağı kayıplardan.

Bunun kapsamı içinde olanlar:

- Oyun alanının veya çevresinin durumu veya koşullarından veya hava şartlarından dolayı bir maçın oynanıp oynanmaması ile ilgili alacağı karar,
- Herhangi bir nedenle bir maçın tatil edilmesi ile ilgili alacağı karar,
- Bir oyunda kullanılan bütün gereç ve malzemenin durumu ilgili alacağı karar,
- Bir oyunun seyirci müdahalesi veya tribünlerdeki olaylar dolayısıyla durdurulup durdurulmaması ile ilgili alacağı karar,

- Sakatlanan bir oyuncunun tedavi maksadı ile oyun alanından çıkarılması için oyunun durdurulup durdurulması ile ilgili alacağı karar,
- Sakatlanan bir oyuncunun tedavi maksadı ile oyun alanından çıkarılmasının gerekliliği ile ilgili alacağı karar,
- Bir oyuncunun herhangi bir gereç veya giysisine izin verilip verilmemesi ile ilgili alacağı karar,
- Herhangi bir kişinin (takım yada salon yetkilileri, güvenlik görevlileri, fotoğrafçılar yada diğer medya mensupları) oyun alanının çevresinde bulunup bulunmaması ile ilgili alacağı karar
- Oyun kurallarına göre verdiği veya FIFA, konfederasyon, ulusal federasyon veya lig yöntem ve yönetmeliklerine göre oynanan bir maçtaki yetkilerine bağlı olarak verdiği herhangi bir karar.

Uluslararası Maçlar

Uluslararası müsabakalarda ikinci bir hakem görevlendirilmesi zorunludur.

Yedek Yardımcı Hakem

Yedek yardımcı hakemin, görevlendirildiği turnuva ve müsabakalardaki görevleri ve yetkileri bu kitapta belirtilen kurallara uygun olmalıdır.

KURAL 6 – YARDIMCI HAKEMLER

Yardımcı Hakemlerin Görevleri

Futsal oyun kurallarına göre iki yardımcı hakem (üçüncü hakem ve zaman hakemi) atanır. Zaman hakemi ve üçüncü hakem, saha dışında orta saha çizgisi hizasında ve yedeklerin bulunduğu alan tarafında yer alırlar. Üçüncü hakem oturarak veya ayakta, zaman hakemi de zaman hakemi masasında oturarak görevini yapar.

Zaman hakemine ve üçüncü hakeme, uygun bir kronometre ile birikmiş faullerin kaydını tutmak için gerekli olan donanımlar ilgili federasyon veya kulüp tarafından sağlanmalıdır.

Yardımcı hakemlere görevlerini doğru yapabilmeleri için bir zaman hakemi masasına sağlanmalıdır.

Yetki ve Görevleri

Üçüncü Hakem:

- Hakemlere ve zaman hakemine yardımcı olur
- Maçta görev alan oyuncuların kaydını tutar
- Hakemlerin isteğine göre topların değiştirilmesini kontrol eder
- Oyuna girmeden önce yedek oyuncuların teçhizatını kontrol eder
- Gol atan oyuncuların forma numaralarını kaydeder
- Bir takım görevlisi tarafından mola istendiği zaman hakemi bilgilendirir (bakınız Kural 7 – Oyunun Süresi).
- Zorunlu mola işaretini, zaman hakemi akustik sinyali verdikten hemen sonra hakemleri ve takımları molanın onaylandığını bildirmek için verir.
- Talep edilen molaların kaydını tutar
- Oyunun her periyodunda hakemler tarafından işaret edilmiş olan birikmiş faullerin kaydını tutar

- Oyunun bir periyodundaki bir takımın beş birikmiş faul yaptığına ait zorunlu işaretini verir.
- Oyunun bir periyodunda birikmiş beş faulü belirten bir görülebilecek bir işareti zaman hakeminin masasına görülebilecek şekilde koyar
- İhtar gösterilen veya ihraç edilen oyuncuların isimleri ve forma numaralarının kaydını tutar
- Her iki takımın resmi yetkililerine, oyunun her bir periyodu başlamadan önce, mola almada kullanmak üzere bir doküman verir. Eğer takımlar mola kullanmadıysa periyot sonunda vermiş olduğu belgeleri geri toplar.



**TIME-OUT
TEMP MORT
TIEMPO MUERTO
AUSZEIT**

- Her iki takımın yetkilisine, ihraç edilen oyuncunun yerine oyun alanına girecek yedek oyuncunun, ne zaman gireceğini belirten aşağıdaki örneğe uygun belgeyi verir.



THE SUBSTITUTE PLAYER WILL BE ABLE TO ENTER THE FIELD OF PLAY, WHEN THERE ARE - ____ MINUTE(S) AND ____ SECOND(S) ON THE CHRONOMETER LEFT TO END THE ____ PERIOD.

LE JOUEUR SUBSTITUT POURRA ENTRER DANS LE TERRAIN DE JEU QUAND LE CHRONOMETRE INDIQUERA ____ MINUTE(S) ET ____ SECONDE(S) ____ POUR FINIR LA ____ PERIODE.

EL JUGADOR SUSTITUTO PODRÁ ENTRAR EN EL TERRENO DE JUEGO CUANDO EL CRONÓMETRO ESTÉ EN EL MINUTO ____ Y SEGUNDOS ____ PARA FINALIZAR EL ____ PERIODO.

DER ERSATZSPIELER KANN DAS SPIELFELD BETRETEN, WENN AUF DER ZEITMESSUNG NOCH ____ MINUTE(N) UND ____ SEKUNDE(N) FEHLEN, UM DIE ____ PERIODE ZU BEENDEN.

(Yedek oyuncu.....periyodun bitimine.....dakika.....saniye kala oyuna girebilir.)

- Teçizatını düzeltmek için sahanın dışına çıkarılan oyuncunun tekrar sahaya girmesini, hakemin gözetimi altında olmak üzere denetler
- Sakatlık ve benzeri bir sebeple oyun alanını terk etmiş oyuncunun, sahaya girmesini, hakemin gözetimi altında olmak üzere denetler
- Hakemlerin bir oyuncuya ihtar verilmesi veya oyundan ihraç edilmesi hususunda bariz bir hata yapması durumunda veya hakemlerin görüş alanı dışındaki alanda yapılan şiddetli hareketleri hakemlere işaret verir. Oyunla ilgili her durumda kararı hakem verir.
- Teknik alandaki ve takım sıralarında oturanların davranışlarını kontrol eder, gözlemler ve uygunsuz davranışta bulunulması durumunda hakemlere bilgi verir
- Oyuna dışarıdan müdahaleler nedeniyle meydana gelen duraklamaları ve bunların nedenlerinin kayıtlarını tutar
- Oyunla alakalı diğer bilgileri sağlar
- Kendisinden yapılmasının istenmesi durumunda "Futsal Oyun Kuralları ve Oyun Kurallarının Yorumlanması ve Hakemler İçin Rehber" bölümünün bir parçası olan ve bu kitabın "topun oyunda ve oyun dışı olduğu hallerde pozisyon alma" bölümünde belirtildiği şekilde sahada yerini alır.
- Hakemin veya ikinci hakemin sakatlanması durumunda onların yerini alır

Zaman Hakemi:

Aşağıdaki işlemleri yapmak suretiyle müsabakanın sürelerinin Kural 7'nin maddelerine uygunluğunu sağlar:

- Başlama vuruşu yapıldığı zaman kronometrenin doğru başlatılması
- Topun oyun dışı olduğu zaman kronometrenin durdurulması
- Bir taç vuruşundan, geçerli bir golden, köşe atışından, serbest vuruştan penaltı noktasından yapılan vuruşlar veya ikinci penaltı noktasından yapılan vuruşlardan ve hakem atışından sonra kronometreyi tekrar başlatır
- Eğer mevcutsa, golleri, birikmiş faul sayılarını ve oyunun periyotlarını skorboarda işler
- Üçüncü hakemin kendisini bilgilendirmesinden sonra hakemlerin kullandığı düdükten farklı bir düdükle veya tonda işaret vererek takımların mola isteğini bildirir
- Bir dakikalık mola zamanlarını tutar

- Hakemlerin kullandığı düdükten farklı bir düdükle veya tonda (akustik) işaret vererek takımların mola bitimini bildirir
- Hakemlerin kullandığı düdükten farklı bir düdükle veya tonda (akustik) işaret vererek takımların beşinci birikmiş faulünü bildirir
- Oyuncuların iki dakikalık oyun harici cezalarının sürelerini tutar
- Hakemlerin kullandığı düdükten farklı bir düdükle veya tonda (akustik) işaret vererek ilk yarı sonunu, maç sonunu veya varsa uzatma sürelerinin sonunu bildirir
- Kendisinden istenmesi durumunda, "Futsal Oyun Kuralları ve Hakemler için Rehber" (Kural 5-Hakemler) kitabının "topun oyun dışı olması hallerine göre pozisyon alma" bölümünde belirtildiği gibi sahada yerini alır
- Üçüncü hakem olmaması durumunda, üçüncü hakemin özel görevlerini üstlenir
- Oyunla alakalı diğer bilgileri kaydeder.

Uluslararası Maçlar

Uluslararası maçlarda üçüncü hakem ve saat hakeminin bulunması zorunludur.

Uluslararası müsabakalarda kullanılan kronometreler, hassas, aynı anda dört oyuncuya verilebilecek iki dakika cezasını tutmaya uygun ve takımların her bir periyottaki birikmiş faul sayılarının takibine uygun fonksiyonlara sahip olmalıdır.

KURAL 7 - MAÇIN SÜRESİ

Oyunun Devreleri

Hakemler ve takımlar aralarında başka bir şekilde anlaşmamışsa maç 20'şer dakikalık iki eşit devrede oynanır. Oyun sürelerinin değiştirilmesine yönelik yapılacak herhangi bir antlaşmaya maç başlamadan önce karar verilmeli ve bu müsabaka kurallarına uygun olmalıdır.

Oyunun Devrelerinin Sona Ermesi

Zaman hakemi her bir devrenin sonunu akustik bir sinyal ile belirtir. Zaman hakeminin akustik sinyalinin duyulması üzerine hakemlerden birisi, aşağıda belirtilen hususları dikkate almak suretiyle devrenin veya maçın sonunu kendi düdüğü ile ilan eder:

- Eğer ikinci penaltı noktasından yapılan vuruş veya altıncı birikmiş faul ile yapılacak direkt serbest vuruşun atılması veya yeniden atılması söz konusu ise devre, vuruşun tamamlanmasına kadar uzatılır.
- Eğer bir penaltı vuruşu veya tekrarı yapılıyorsa vuruşun tamamlanmasına kadar devre uzatılır

Eğer zaman hakemi akustik sinyali vermeden top kalelerden birine doğru oynanmışsa, hakemler ilgili devrenin veya maçın bittiğini ilan etmeden önce vuruşun sonucunu beklemek zorundadırlar. Devre veya maç aşağıdaki hallerde sona erdirilir;

- Topun direk olarak kaleye girmesi ve golün atılması
- Topun oyun alanının dışına çıkması
- Topun, savunma yapan takımın kalecisine veya bir oyuncusuna dokunduğunda, kale direklerine, üst direğe veya zemine temas ettiğinde, gol çizgisini geçip golün atılması
- Topa, savunma yapan takımın kalecisi ya da diğer bir oyuncu tarafından dokunulursa veya top kale direklerinden, üst direktten geri gelip gol çizgisini geçmediğinde
- Eğer bir endirekt serbest vuruş kullanıldığında ve topun rakip kaleye ikinci bir oyuncunun temasından sonra girmesi hariç, topa topla oynayan takımın oyuncusu değdiğinde.
- Direkt serbest vuruş, endirekt serbest vuruş veya penaltı vuruşu ile cezalandırılacak bir ihlalin olmadığı ve direkt serbest vuruş, endirekt serbest vuruş ya da penaltı vuruşunun tekrar edilmesinin zorunlu olmaması halinde,

Eğer yukarıda belirtilen bu süre içerisinde beşinci birikmiş faulünden sonraki direkt serbest vuruşla yada penaltı vuruşuyla cezalandırılan bir ihlal meydana geldiğinde devre şu hallerde sonlandırılır;

- Top kaleye doğru vurulmazsa
- Top kaleye doğru vurulur ve gol olursa
- Top oyun alanını çevreleyen çizgileri terk ederse

- Top kale direklerinden birine ya da her ikisine, üst direğe, savunan takım kalecisine veya savunan takımın diğer bir oyuncusuna çarparsa ve gol olursa
- Top kale direklerinden birine ya da her ikisine, üst direğe, savunan takım kalecisine veya savunan takımın diğer bir oyuncusuna çarparsa ve gol olmazsa
- Direkt serbest vuruş, endirekt serbest vuruş veya penaltı vuruşuyla cezalandırılacak bir ihlal oluşmamışsa

Eğer yukarıda belirtilen bu süre içerisinde takımlardan birinin altıncı birikmiş faulünden önceki bir direkt serbest vuruşla cezalandırılan bir ihlal meydana gelmişse devre şu hallerde sonlandırılır;

- Top direk olarak kaleye vurulmazsa
- Top direk olarak kaleye doğru vurulur ve gol olursa
- Top oyun alanını çevreleyen çizgileri terk ederse
- Top kale direklerinden birine ya da her ikisine, üst direğe, savunan takım kalecisine veya savunan takımın diğer bir oyuncusuna çarparsa ve gol olursa
- Top kale direklerinden birine ya da her ikisine, üst direğe, savunan takım kalecisine veya savunan takımın diğer bir oyuncusuna çarparsa ve gol olmazsa
- Top vuruşu yapan takımın bir oyuncusuna temas ederse
- Direkt serbest vuruş, endirekt serbest vuruş veya penaltı vuruşuyla cezalandırılacak bir ihlal oluşmamışsa

Bu süre zarfında endirekt serbest vuruşla cezalandırılan bir ihlal meydana gelmişse devre aşağıdaki hallerde sonlandırılır;

- Top kaleye doğru giderken diğer bir oyuncuya temas etmeden ya da kale direklerine veya üst direğe dokunup golün geçerli sayılamayacağı durumlarda kaleye girerse
- Top oyun alanını çevreleyen çizgileri terk ederse
- Top savunma yapan takımın kalecisine veya başka bir oyuncusuna dokunduktan sonra kale direğine veya üst direğe dokunduktan sonra vuruşu yapan oyuncuya değmeden kaleye girer ve gol olursa
- Top savunma yapan takımın kalecisine veya başka bir oyuncusuna dokunduktan sonra kale direğine veya üst direğe dokunduktan sonra vuruşu yapan oyuncuya değmeden kaleye girer ve gol olmazsa
- Direkt serbest vuruş, endirekt serbest vuruş veya penaltı vuruşuyla cezalandırılacak bir ihlal oluşmamışsa

Mola

Takımların her bir periyotta birer dakikalık bir mola hakkı vardır.

Aşağıdaki şartlar uygulanır:

- Takım yetkilileri kendilerine verilmiş olan bir dakikalık mola isteme dökümanını kullanarak üçüncü hakemden, yoksa zaman hakeminden bir dakikalık mola isteyebilirler
- Zaman hakemi, mola talebini top oyun dışına çıktığında veya top mola talebinde bulunan takımda olduğunda, farklı bir düdük tonu ile veya farklı bir akustik işaretle bildirir.
- Mola süresince oyuncular saha içinde veya dışında durabilirler. İçecek için oyuncuların saha dışına çıkması zorunludur
- Mola esnasında yedek oyuncular oyun alanının dışında bulunurlar.
- Mola esnasında takım yetkililerinin oyun alanı içine girerek talimat vermesine izin verilmez
- Oyuncu değiştirme, molanın bittiğine ilişkin bir düdük veya akustik sinyal duyulduktan sonra, yapılabilir
- İlk devrede mola almamış takımın ikinci devrede sadece bir tane mola alma hakkı vardır
- Eğer üçüncü hakem veya zaman hakemi yoksa takım yetkilileri hakemlerden mola talep edebilirler
- Eğer oynanırsa, uzatmalarda mola yoktur

Devre Arası Süresi

Oyuncuların devre arası dinlenmeye hakları vardır.

Devre arası süre 15 dakikayı aşmamalıdır.

Müsabaka yönetmeliklerinde devre arası süresi belirtilmelidir.

Devre arası süre ancak hakemin izni ile değiştirilebilir.

Maçın Tatil Edilmesi

Müsabaka yönetmelikleri aksini belirtmediği sürece tatil edilen bir maç yeniden oynanır.

KURAL 8 – OYUNUN BAŞLAMASI VE TEKRAR BAŞLAMASI

Başlama Vuruşundan Önce

Para atışı yapılır ve atışı kazanan takım birinci yarıda hücum edeceği kaleyi seçer.

Diğer takım oyunun başlama vuruşunu yapar.

Para atışını kazanan takım ikinci yarıda başlama vuruşunu yapar.

Maçın ikinci yarısında takımlar kalelerini değiştirip diğer kaleye hücum ederler.

Başlama Vuruşu

Oyunu başlatmak veya tekrar başlatmak için yapılan başlama vuruşu:

- Maç başlangıcında
- Bir gol atıldıktan sonra
- Maçın ikinci yarısının başlangıcında
- Eğer oynanırsa, her iki uzatma devresinin başlangıcında yapılır.

Başlama vuruşundan doğrudan bir gol yapılamaz.

Yöntem

- Bütün oyuncular kendi yarı alanlarında bulunurlar
- Başlama vuruşunu yapan takımın rakipleri top oyuna girinceye kadar toptan en az 3 m uzakta dururlar
- Top orta noktada hareketsiz bir şekilde durur
- Hakem işaret verir
- Top, vuruş yapıp ileri doğru hareket ettiği anda, oyunda olur

Bir takım gol attıktan sonra, devre sona ermemişse, başlama vuruşu diğer takım tarafından yapılır.

İhlaller ve Cezalar

Vuruşu yapan oyuncu, top oyuna girdiğinde, top başka bir oyuncuya dokunmadan önce topa ikinci kez dokunursa (elle oynaması dışında)

- Rakip takım lehine ihlalin yapıldığı yerden bir indirekt serbest vuruş verilir. (bakınız Kural 13 - Fauller ve Fena Hareketler)

Vuruşu yapan oyuncu, top oyuna girdiğinde, top başka oyuncuya dokunmadan önce topa kasıtlı olarak elle oynarsa:

- İhlalin olduğu yeden, rakip takım lehine bir direkt serbest vuruş verilir. (bakınız Kural-13 serbest vuruşlar) Topla bilerek elle oynayan oyuncunun takımı birikmiş bir faulle cezalandırılır.

Başlama vuruşu yönteminin herhangi bir başka suretle ihlali durumunda:

- Başlama vuruşu tekrar edilir ve avantaj uygulanmaz.

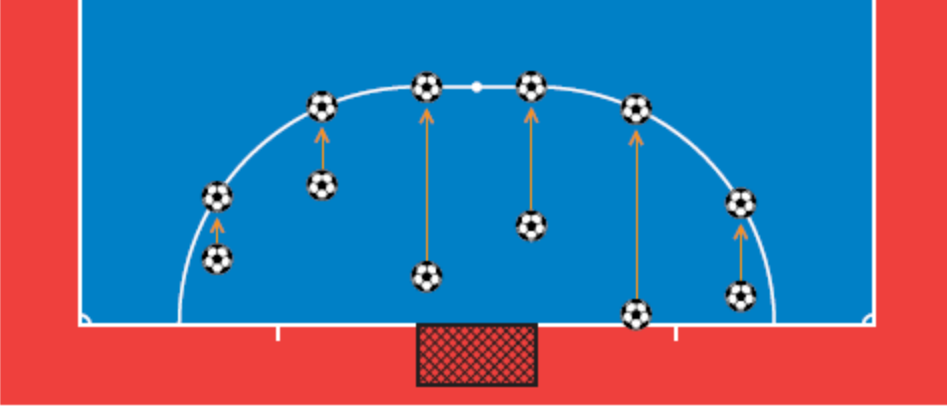
Hakem Atışı

Top oyundayken, Futsal Oyun Kurallarında belirtilmeyen herhangi bir nedenle geçici olarak durdurulması halinde oyun, bir hakem atışı ile Futsal Oyun Kurallarına göre, yeniden başlatılır. (bakınız Kural 13 - Fauller ve Fena Hareketler)

Yöntem

Oyun ceza alanı içinde durdurulmadığı sürece, hakem veya ikinci hakem, topun oyun durdurulduğu anda bulunduğu yerden topu yere bırakarak başlatır. Oyunun ceza alanı içerisinde geçici olarak durdurulması halinde, oyunu tekrar başlatmak için yapılacak hakem atışı, oyun durdurulduğu anda topun bulunduğu yere en yakın ceza alanı çizgisi üzerindeki bir noktadan yapılır.

Top oyun alanı sınırları içerisinde yere değdiği zaman oyun yeniden başlar. Eğer top bir oyuncuya dokunmadan saha dışına çıkarsa, aynı yerden hakem atışı tekrarlanır.



İhlaller ve Cezalar

Hakem atışı aşağıdaki ihlallerde tekrarlanır:

- Top yere değmeden önce bir oyuncu topa dokunursa
- Eğer top bir oyuncuya dokunmadan saha dışına çıkarsa
- Top yere değmeden önce herhangi bir ihlal olursa

Eğer top yere değdikten sonra bir oyuncu topu kalelerden birine doğru vurur ve top direk olarak;

- Rakibin kalesine girerse, rakip takım lehine kale atışı kararı verilir.
- Oyuncunun kendi kalesine girerse, köşe vuruşu kararı verilir.

Eğer top zeminle temas ettikten sonra, oyuncu birden fazla temas ile kalelerden birine doğru vurursa:

- Top kalelerden birine girerse, gol geçerlidir.

KURAL 9- TOPUN OYUNDA VE OYUN DIŐINDA OLMASI

Topun Oyun DıŐında Olması

Top aŐaĐıdaki hallerde oyun dıŐındadır:

- Top kale izgisini veya ta izgisini havadan veya yerden tamamen getiĐinde
- Oyun hakemler tarafından durdurulduĐunda
- Top tavana arptıĐında

Topun Oyunda Olması

Top Őu durumlar da dahil olmak üzere diĐer tm zamanlarda oyundadır:

- Kale direĐine veya st direĐine arpıp dnerek oyun alanının iinde kalırsa
- Oyun alanı ierisinde buldukları sırada hakemlere arpıp dnerse

Kapalı Alan

Tavan asgari ykseklĐi 4 m olmalı ve msabaka talimatında belirtilmelidir.

Topun oyunda iken tavana arpması durumunda oyun, topa en son dokunan takımın rakibi tarafından kullanılacak ta vuruŐu ile baŐlar. Ta vuruŐu, topun tavana temas ettiĐi yere en yakın ta izgisi zerindeki noktadan yapılır. (Bakınız Kural 15- ta vuruŐu)

KURAL 10 – GOL YAPMA YÖNTEMİ

Gol Yapma

Bir gol, golü atan takımın gol öncesi oyun kurallarını ihlal etmemiş olması şartıyla, topun tamamının kale direkleri arasından ve üst direğin altından kale çizgisini geçmesi ile yapılır.

Hücum yapan takımın kalecisinin kendi ceza alanı içerisinde bilerek eliyle veya koluyla topu atarak gol atması ve kendisinin topla oynayan son hücum oyuncusu olması halinde gol geçersiz sayılır ve oyun rakip takım lehine kale atışı ile başlar.

Bir gol atıldıktan sonra oyun tekrar başlamadan önce eğer hakem gol atan takımın fazla oyuncu ile oynadığının farkına varırsa gol iptal edilir. Savunma yapan takımın ceza alanının her hangi bir yerinden, savunma yapan takımın yapacağı bir endirekt serbest vuruşla oyun başlatılır. Ancak hakem gol atan takımın fazla oyuncu ile oynadığını başlama vuruşu yapıldıktan sonra fark ederse fazla oyuncuyu cezalandırır ancak gol geçerli sayılmak zorundadır. Eğer gol diğer takım tarafından yapılırsa gol geçerli sayılır. Hakem ilgili makamlara bu durumu rapor etmelidir.

Kazanan Takım

Bir maçta daha fazla gol atan takım kazanmış sayılır. Her iki takımın eşit sayıda gol atmış olması veya hiç gol atılmamış olması durumunda ise maç berabere sonuçlanmış olur.

Müsabaka Yönetmeliği

Müsabaka yönetmeliklerinde bir maç ya da rövanş maçları sonrasında mutlaka kazanan bir takımın olmasının gerekmesi durumunda, kazanan takımı belirlemek için aşağıdaki usullere izin verilir:

- Deplasmanda atılan goller yöntemi,
- Uzatma devreleri,
- Penaltı noktasından yapılan vuruşlar.

Yöntemler bu kitabın “Kazanan takımı belirleme yöntemleri” bölümünde açıklanmıştır.

KURAL 11 – OFSAYT

Futsalda ofsayt yoktur.

KURAL 12 – FAULLER VE FENA HAREKETLER

Fauller ve fena hareketler Futsal Oyun Kurallarına göre ařağıdaki řekilde cezalandırılır:

Fauller

Fauller direkt serbest vuruř, penaltı vuruřu ve endirekt serbest vuruřla cezalandırılır.

Direkt Serbest Vuruřla Cezalandırılan Vuruřlar

Bir oyuncunun ařağıdaki yedi ihlalden birini hakemin kanaatince dikkatsiz, kontrolsüz ve ařırı güç kullanarak yapması durumunda rakip takım lehine bir direkt serbest vuruř verilir.

- Rakibe tekme atarsa veya atmaya teřebbüs ederse,
- Rakibi çelmelerse,
- Rakibin üzerine sıçrarsa,
- Rakibe řarj yaparsa,
- Rakibe vurursa veya vurmaya teřebbüs ederse,
- Rakibini iterse,
- Rakibe ayakla müdahale ederse.

Ayrıca, oyuncunun ařağıdaki üç ihlalden birini yapması halinde rakip takım lehine bir direkt serbest vuruř kararı verilir:

- Rakibini tutarsa,
- Rakibine tükürürse,
- Topa bilerek elle müdahale ederse (kendi ceza alanındaki kaleci hariç).

Direkt serbest vuruř ihlalin olduğı yerden yapılır (bakınız Kural 13 – serbest vuruřlar)

Yukarıda belirtilen ihlaller birikmiř faul olarak kaydedilir.

Penaltı Vuruşu Olarak Cezalandırılan Fauller

Eğer yukarıda belirtilen on ihlalden birisi bir oyuncu tarafından kendi ceza alanı içinde yapılırsa topun oyunda olması koşuluyla, topun pozisyonuna bakılmaksızın bir penaltı vuruşu verilir.

Endirekt Serbest Vuruşla Cezalandırılan Fauller

Kalecinin, aşağıdaki dört ihlalden birisini yapması halinde rakip takım lehine bir endirekt serbest vuruş kararı verilir:

- Topu, eliyle veya ayağıyla dört saniyeden fazla kendi yarı alanında kontrol ederse
- Topla oynadıktan sonra, rakibi temas etmeden takım arkadaşından kasıtlı olarak tekrar kendisine atılan topa kendi yarı alanında tekrar dokunursa,
- Takım arkadaşı tarafından ayakla bilerek kendisine verilen topa kendi ceza alanında eliyle dokunursa,
- Takım arkadaşının taç atışından doğrudan gelen topa kendi ceza alanında eliyle dokunursa.

Bir oyuncunun hakemin kanaatine göre aşağıdaki ihlallerden birini yapması halinde rakip takım lehine bir endirekt serbest vuruş verilir:

- Rakibinin olduğu anda tehlikeli bir tarzda oynarsa,
- Rakibinin ilerlemesine mani olursa,
- Kalecinin elindeki topu oyuna sokmasına engel olursa,
- Rakibe karşı yapıldığında direk serbest vuruşu gerektirecek dokuz ihlalden birini kendi takım arkadaşına karşı yaparsa,
- Daha önce Kural 12 veya başka bir kuralda belirtilmeyen bir nedenden dolayı oyuncunun ihtar veya ihraç edilmesi için oyunun durdurulmasına neden olan bir ihlalde bulunursa.

Endirekt serbest vuruş ihlali olduğu yerden yapılır (bakınız Kural 13 – serbest vuruşlar)

Fena hareketler

Fena hareketler ihtar veya ihraçla cezalandırılır.

Disiplin Cezaları

Bir oyuncuya veya yedek oyuncuya ihtar verildiğini belirtmek amacıyla sarı kart kullanılır.

Bir oyuncunun veya yedek oyuncunun oyundan ihraç edildiğini belirtmek amacıyla kırmızı kart kullanılır.

Yalnızca bir oyuncuya veya yedek oyuncuya kırmızı veya sarı kart gösterilir. İlgili kart maç başladıktan sonra sadece oyun alanında gösterilebilir. Diğer durumlarda hakemler verdikleri disiplin cezalarını sözlü olarak takım yetkililerine bildirirler.

Hakemler, oyunun oynanacağı sahaya geldikleri andan, maç başlamadan önce ve sahayı terk edene kadar disiplin cezası verme yetkisine sahiptirler.

Bir oyuncu sahanın içinde veya dışında rakibe, hakemlere veya herhangi bir diğer kişiye karşı ihtar veya ihracı gerektiren bir ihlal yaparsa ihlalin şekline göre cezalandırılır.

İhtar Verilecek Haller

Eğer bir oyuncu aşağıdaki yedi ihlalden birini yaparsa:

- Sportmenliğe aykırı davranıştan suçlu ise,
- Hakeme veya hakemin kararlarına sözle veya hareketle itiraz ederse,
- Futsal oyun kurallarını devamlı ihlal ederse,
- Oyunun tekrar başlamasını geciktirirse,
-

- Oyun bir köşe vuruşu, serbest vuruş veya taç atışı ile tekrar başlarken gerekli mesafeye açılmaz ise, (savunma oyuncusu)
- Hakemlerin izni olmaksızın oyun alanına ilk kez veya tekrar girerse,
- Hakemlerin izni olmaksızın oyun alanını kasıtlı olarak terk ederse.

Bir yedek oyuncu, aşağıdaki dört ihlalden birini yaparsa ihtar ile cezalandırılır:

- Sportmenliğe aykırı davranışlarda bulunursa,
- Sözle veya hareketle itiraz ederse,
- Oyunun tekrar başlamasını geciktirirse,
- Değişiklik yöntemlerine uymadan sahaya girerse.

İhraç Verilecek Haller

Eğer bir oyuncu, yedek bir oyuncu aşağıdaki yedi ihlalden birini yaparsa kırmızı kart gösterilip oyundan ihraç edilir:

- Ciddi faullü oyundan suçlu ise,
- Şiddetli hareketten suçlu ise,
- Rakibe veya bir başkasına tükürürse,
- Topla bilerek elle oynayıp takımın bariz golünü veya gol atma şansını önlerse (kendi ceza alanındaki kaleci hariç)
- Kaleye doğru ilerleyen rakibin bariz gol atma şansını serbest vuruş veya penaltı vuruşu gerektiren bir ihlal ile önlerse,
- Saldırgan, hakaret edici veya küfürlü bir şekilde konuşursa ve/veya baş ve el kol hareketleri yaparsa,
- Aynı maçta ikinci bir ihtar alırsa.

Bir yedek oyuncu aşağıdaki ihlalden dolayı ihraç edilir:

- Rakip takımın bariz golünü veya atma şansını önlerse

İhraç edilen oyuncu veya yedek oyuncu oyun alanın çevresini ve teknik alanı terk etmelidir.

KURAL 13 – SERBEST VURUŞLAR

Serbest Vuruş Çeşitleri

Serbest vuruşlar direkt veya endirekttir.

Direkt Serbest Vuruş

İşareti

Hakemlerden biri bir kolunu yatay şekilde ve atışın kullanılacağı yönü gösterecek biçimde kaldırarak serbest vuruşu işaret eder. Hakem, üçüncü hakeme ve zaman hakemine bunun birikmiş faul olduğunu bildirmek içinde diğer eliyle yeri gösterir.

Topun Kaleye Girmesi

- Eğer bir direkt serbest vuruş doğrudan doğruya rakibin kalesine girerse gol verilir,
- Eğer bir direkt serbest vuruş doğrudan doğruya takımın kendi kalesine girerse rakip takım lehine bir köşe vuruşu verilir.

Birikmiş Fauller

- Kural 12'de belirtildiği şekilde direkt serbest vuruş veya penaltı vuruşu ile cezalandırılan faullerdir,
- Takımların her yarısındaki birikmiş faulleri maç raporuna yazılır,
- Eğer takım öncesinde, beş birikmiş faul yapmadıysa ve rakip takımın bariz gol şansını engellemediyse, hakemler avantajı uygulayarak oyunu devam ettirir,
- Avantaj uyguladığında, hakemler top oyun dışına çıktığı anda zaman hakemine ve üçüncü hakeme bir birikmiş faulü göstermek için zorunlu işareti kullanmalıdır,
- Eğer uzatma devresi oynanıyorsa ikinci devrenin birikmiş faullerine devam edilir. Uzatma devresi zamanında çalınan bir birikmiş faul takımın ikinci devredeki toplam faulüne eklenir.

Endirekt Serbest Vuruş

İşareti

Hakemler, kollarını başının üstünde yukarı doğru kaldırarak endirekt serbest vuruş gösterir ve ayrıca vuruş gerçekleşip topla başka bir oyuncu tarafından oynanana ya da top oyun dışına çıkana kadar kolunu bu pozisyonda tutar.

Topun Kaleye Girmesi

Ancak topun kaleye girmeden önce bir başka oyuncuya dokunması halinde gol olabilir:

- Eğer, bir endirekt serbest vuruşta topun doğrudan doğruya rakibin kalesine girmesi halinde kale atışı verilir.
- Eğer bir endirekt serbest vuruşta topun doğrudan doğruya takımın kendi kalesine girmesi halinde rakip takım lehine köşe vuruşu verilir.

Yöntem

Hem direkt hem de endirekt serbest vuruşlarda, vuruş yapılırken top hareketsiz durmalıdır.

Her iki takım tarafından yapılacak olan altıncı birikmiş faul ile serbest vuruşun başlangıcında:

- Serbest vuruşu kullanan oyuncu, topu gol amacı ile rakibin kalesine doğru vurmalıdır, takım arkadaşına pas olarak atamaz,
- Bir serbest vuruş kullanıldığında, hiçbir oyuncu savunma yapan takımın kalecisi topla dokunana, kale yan direkleri ya da üst direğinden geri dönene ya da oyun alanından çıkana kadar topla dokunamaz,
- Eğer bir oyuncu takımının altıncı birikmiş faulünü, rakip takımın yarı sahasında ya da kendi yarı sahasındaki ikinci penaltı noktasından geçen hayali çizgi ile rakip kale çizgisi arasında yapmışsa, serbest vuruş ikinci penaltı noktasının üzerinden kullanılır. İkinci penaltı çizgisi Kural 1`de belirtilmiştir.

- Eğer bir oyuncu, takımının altıncı birikmiş faulünü kendi yarı alanındaki 10 m noktasından geçen hayali çizgi ile kale çizgisi arasında fakat ceza alanı dışında yapmışsa, serbest vuruşun ikinci penaltı noktasından mı mi yoksa faulün yapıldığı noktadan mı kullanılacağına atışı kullanacak takım karar verir,
- Her bir yarıda ya da uzatma devrelerinin sonunda altıncı birikmiş faul ile başlangıç için ek süre oynatılır.

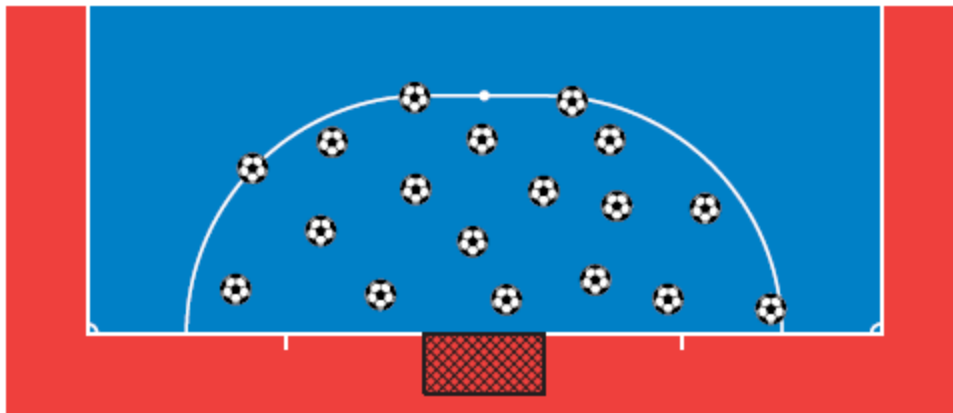
Serbest Vuruşun Pozisyonu

Ceza alanının dışında serbest vuruş

- Bütün rakip oyuncular top oyuna girinceye kadar en az 5 m uzakta bulunurlar,
- Top, vuruş yapıp hareket ettiği anda oyundadır,
- Serbest vuruş ihlalin yapıldığı yerden veya ihlalin yapıldığı anda topun bulunduğu yerden (ihlale göre) veya ikinci penaltı noktasından yapılır.

Savunan takımın lehine ceza alanının içerisinde direkt veya indirekt serbest vuruş:

- Bütün rakip oyuncular top oyuna girinceye kadar en az 5 m uzakta bulunurlar,
- Bütün rakip oyuncular top oyuna girinceye kadar ceza alanı dışında bulunmalıdırlar,
- Top, doğrudan doğruya ayakla vurularak ceza alanının dışına çıkınca oyuna girmiş olur,
- Ceza alanının içinde kazanılan bir serbest vuruş ceza alanının herhangi bir yerinden kullanılabilir.

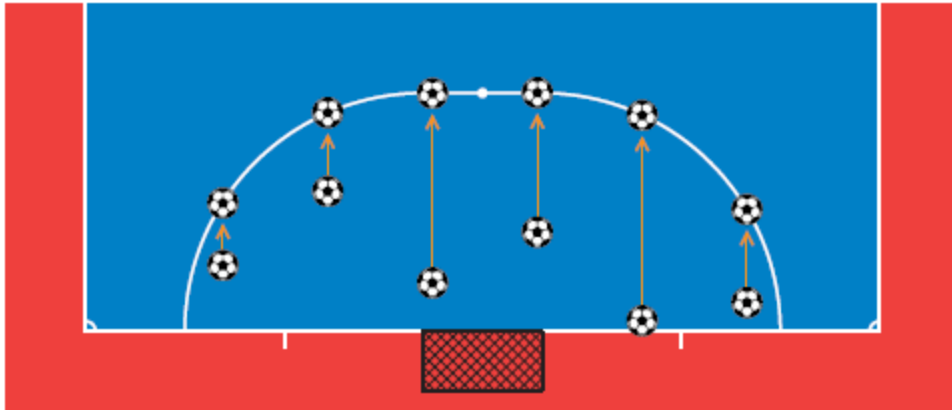


Her Bir Devredeki Altıncı Birikmiş Serbest Vuruşun Başlangıcında

- Savunma yapan takım baraj kurmaz,
- Vuruşu yapacak oyuncu belirlenir,
- Kendi ceza alanındaki kaleci toptan en az 5 m uzakta bulunur,
- Vuruşu yapacak oyuncu hariç (vuruş için gerekirse) diğer tüm oyuncular oyun alanında bulunurlar,
- Oyuncular, vuruşu yapacak oyuncu ve savunma takımının kalecisi hariç, oyun alanındaki kale çizgisine paralel, topla aynı hizada olduğu düşünülen hayali çizginin gerisinde, toptan en az 5 m uzaklıktaki mesafede durmalı ve vuruşu yapacak oyuncuyu engellememelidirler. Top vurulup oyuna girinceye kadar oyuncular bu hayali çizgiyi geçemezler (vuruşu yapacak oyuncu hariç).

Hücum Yapan Takımın Endirekt Serbest Vuruşu

- Rakip oyuncular toptan en az 5 m uzakta bulunurlar,
- Top, vurulup hareket ettiği anda oyundadır,
- Ceza alanının içerisinde meydana gelen serbest vuruşlarda, vuruş ihlalin yapıldığı yere en yakın ceza alanı çizgisi üzerine çekilir ve vuruş oradan kullanılır.



İhlaller Ve Cezalar

Eğer bir serbest vuruş sırasında rakip oyuncu topa gerekli mesafeden daha yakınsa:

- Vuruş kullanıldıktan sonra penaltı gibi bir ihlal veya hücum eden takım lehine bir avantaj yok ise tekrar edilir ve ihlali gerçekleştiren oyuncuya ihtar verilir. Vuruştan sonra ikinci bir penaltı kararı veya serbest vuruş kararı verilirse rakip takımın birikmiş faullerine eklenir.

Eğer savunma yapan takım tarafından kendi ceza alanı içerisinde kullanılan serbest vuruşta top, doğrudan doğruya ceza alanının dışına gönderilmemişse:

- Vuruş tekrarlanır

Eğer serbest vuruş dört saniye içerisinde kullanılmamışsa:

- Hakemler serbest vuruş hakkını, serbest vuruşun yapılacağı yerden diğer takımın kullanacağı bir indirekt serbest vuruş olarak, diğer takıma verir (bakınız Kural 13 – serbest vuruşlar)

Birikmiş altı faulün başlangıcında, oyuncu bu atışı gol atmak amacıyla kullanmadıysa:

- Hakemler serbest vuruş hakkını, serbest vuruşun yapılacağı yerden diğer takımın kullanacağı bir indirekt serbest vuruş olarak, diğer takıma verir.

Birikmiş altıncı faulün başlangıcında, serbest vuruş, belirlenmiş oyuncunun takım arkadaşı tarafından kullanılırsa:

- Hakemler oyunu durdurur, vuruşu yapan oyuncuya sportmenliğe aykırı davranıştan dolayı ihtar gösterir. Oyun serbest vuruşun yapılacağı yerden diğer takımın kullanacağı bir indirekt serbest vuruşla başlatılır.

Kaleciden başka bir oyuncu tarafından kullanılan serbest vuruş

Eğer top oyuna girdikten sonra, serbest vuruşu yapan oyuncu, başka bir oyuncu topa dokunmadan önce, tekrar topa dokunursa (elle oynaması dışında):

- rakip takımın lehine ihlalin yapıldığı yerden endirekt bir serbest vuruş kararı verilir (bakınız Kural 13 – Serbest Vuruşlar).

Eğer top oyuna girdikten sonra, serbest vuruşu yapan oyuncu, başka bir oyuncu topa dokunmadan önce bilerek elle topa oynarsa:

- Rakip takımın lehine ihlalin yapıldığı yerden bir direkt serbest vuruş kararı verilir (bakınız Kural 13 – Serbest Vuruşlar), ihlali yapan oyuncunun takımının birikmiş faullerine eklenir.
- İhlali kendi ceza alanı içerisinde yaptıysa, aleyhine bir penaltı kararı verilir ve ihlali yapan oyuncunun takımının birikmiş faullerine eklenir.

Kaleci Tarafından Kullanılan Serbest Vuruş:

Eğer top oyuna girdikten sonra, serbest vuruşu yapan kaleci, başka bir oyuncu topa dokunmadan önce, tekrar topa dokunursa (elle oynaması dışında):

- Rakip takımın lehine ihlalin yapıldığı yerden bir endirekt serbest vuruş kararı verilir (bakınız Kural 13 – serbest vuruşlar)

Eğer top oyuna girdikten sonra, serbest vuruşu yapan kaleci, başka bir oyuncu topa dokunmadan önce bilerek elle topa oynarsa:

- Kendi ceza alanının dışında bu ihlali gerçekleştirdiyse, rakip takımın lehine ihlalin yapıldığı yerden bir direkt serbest vuruş kararı verilir (bakınız Kural 13 – serbest vuruşlar), ihlali yapan kalecinin takımının birikmiş faullerine eklenir.
- Kendi ceza alanında bu ihlali gerçekleştirdiyse, rakip takımın lehine ihlalin yapıldığı yerden bir endirekt serbest vuruş kararı verilir (bakınız Kural 13 – serbest vuruşlar),

Eğer Hakemler altıncı birikmiş faul ile başlayacak bir serbest vuruş işareti vermişler ve top henüz oyuna girmeden Önce:

Serbest vuruşu kullanacak takımın bir oyuncusu, dört saniye kuralının ihlali dışında Futsal Oyun Kurallarını ihlal ederse:

- Hakemler vuruşun yapılmasına izin verir
- Eğer gol olursa vuruş tekrar edilir.
- Eğer gol olmaz ise hakemler, oyunu durdurur ihlalin yapıldığı yerden rakip takım aleyhine bir endirekt serbest vuruş kararı verir (bakınız Kural 13 – serbest vuruşlar)

Savunma takımının bir oyuncusu Futsal Oyun Kurallarını ihlal ederse:

- Hakemler vuruşun yapılmasına izin verir
- Eğer gol olursa, gol kararı verilir
- Eğer gol olmaz ise vuruş tekrar edilir

Savunma yapan takımın ve hücum eden takımın bir veya birkaç oyuncusu Futsal Oyun Kurallarını ihlal ederse:

- Vuruş tekrar edilir

Oyunun Altıncı Birikmiş Faul İle Başlangıcında, Direkt Serbest Vuruş Kullanıldıktan sonra eğer:

Oyuncu gol atmak amacıyla ileri doğru kullanılmamışsa:

- Hakemler oyunu durdurur ve rakip takım lehine serbest vuruşun yapıldığı yerden, bir endirekt serbest vuruş kararı verirler (bakınız Kural 13 – serbest vuruşlar)

Serbest vuruşu yapan oyuncu, başka bir oyuncu topa dokunmadan önce, tekrar topa dokunursa (elle oynaması dışında):

- Rakip takımın lehine ihlalin yapıldığı yerden bir endirekt serbest vuruş kararı verilir (bakınız Kural 13 - serbest vuruşlar)

Serbest vuruşu kullanan oyuncunun haricinde başka bir oyuncu (elle oynaması dışında), savunma yapan takımın kalecisinin topa dokunmasından veya yan direklerden veya üst direkten geri dönmeden veya oyun alanını terk etmeden önce, topa dokunursa:

- Rakip takımın lehine ihlalin yapıldığı yerden bir indirekt serbest vuruş kararı verilir (bakınız Kural 13 – serbest vuruşlar)

Bir oyuncu bilerek topla eliyle oynarsa:

- Rakip takımın lehine ihlalin yapıldığı yerden bir direkt serbest vuruş kararı verilir (bakınız Kural 13– serbest vuruşlar), ihlali yapan oyuncunun takımının birikmiş faullerine eklenir.
- İhlali kendi kale alanı içerisinde yaparsa (savunma yapan takımın kalecisi hariç) (bakınız Kural 13-serbest vuruşlar) aleyhine bir penaltı kararı verilir ve ihlali yapan oyuncunun takımının birikmiş faullerine eklenir.

İleri doğru vurulan topa dışarıdan bir nesne çarparsa:

- Vuruş tekrar edilir

Top, kaleciden, üst direkten veya yan direklerden oyun alanına geri döndükten sonra, bir nesneye çarparsa:

- Hakemler oyunu durdurur, topun nesneye çarptığı noktadan hakem atışı ile oyun başlatılır.

Oyun durdurulduğunda eğer topun nesneye çarptığı yer ceza alanının içindeyse çarpmanın olduğu noktaya en yakın ceza alanının çizgisi üzerinden yapılır.

Top oyundayken, kale yan direklerine ve üst direğe veya başka bir oyuncuya temas etmeden patlar veya kusurlu hale gelirse:

- Vuruş tekrar edilir.

KURAL 14 – PENALTI VURUŐU

Bir penaltı vuruőu, top oyunda iken, cezası direkt serbest vuruő olan on ihlalden birini kendi ceza alanı ierisinde yapan bir takımın aleyhine verilir.

Bir penaltı vuruőundan dođrudan dođruya bir gol yapılabilir.

Her iki devrenin sonunda veya uzatma devrelerinin sonunda verilen bir penaltı vuruőu iin gerekli sre verilir.

Top ve Oyuncuların Pozisyonu

Top:

Penaltı noktasına konur.

Vuruőu yapacak oyuncu:

- Aıka belirlenir.

Savunmadaki kaleci:

- Vuruő yapılıncaya kadar kale direkleri arasında kendi kale izgisi zerinde yz vuruőu yapacak oyuncuya dnk durumda bulunur.

Diđer btn oyuncular:

- Alanda
- Ceza alanının dıőında
- Penaltı noktası gerisinde
- Penaltı noktasından en az 5 m mesafede dururlar.

Yntem

- Oyuncular bu kural dođrultusunda pozisyonlarını aldıktan sonra hakem, penaltı vuruőunun yapılması iin iőaret verir.
- Vuruőu yapan oyuncu topu ileri dođru vurmalıdır.
- Top, vuruő yapılıp ileri dođru hareket ettiđi anda oyundadır.

Oyunun normal süresi içinde veya penaltı vuruşunun yapılabilmesi veya tekrarlanması için devre sonunda, uzatma devrelerinin sonunda verilen ek sürede bir penaltı vuruşu kullanıldığında:

- Top kale direklerinden herhangi birisine ya da her ikisine ve/veya üst direk ve/veya kaleciye dokunduktan sonra, kale direkleri arasından ve üst direğin altından geçerse gol yapılmış sayılır.

Penaltı vuruşunun ne zaman tamamlandığına hakem karar verir.

İhlaller ve Cezalar

Eğer penaltı vuruşunu yapan oyuncu topu ileriye doğru vurmazsa:

- Hakemler oyunu durdurur, penaltı noktasından savunan takımın lehine bir endirekt serbest vuruşla oyunu yeniden başlatır (bakınız Kural 13 – Serbest Vuruşlar)

Eğer penaltı vuruşunu yapacak belirlenmiş oyuncunun takımından bir başka oyuncu penaltı vuruşunu yaparsa:

- Hakemler oyunu durdurur, vuruşu yapan oyuncuya sportmenlik dışı hareket nedeniyle ihtar gösterir ve penaltı noktasından savunan takımın lehine bir endirekt serbest vuruşla oyunu yeniden başlatır (bakınız Kural 13 – serbest vuruşlar)

Eğer hakemler penaltının atılması için işaret verdikten sonra ve top oyuna girmeden önce aşağıdaki durumlardan birisi olursa:

Vuruşu yapan oyuncunun takım arkadaşı Futsal Oyun Kurallarını ihlal ederse:

- Hakemler vuruşa izin verir
- Top kaleye girerse vuruş tekrarlanır
- Top kaleye girmezse, hakem oyunu durdurur ve savunma yapan takım lehine ihlalin olduğu yerden bir endirekt serbest vuruşla oyunu tekrar başlatır. (bakınız Kural 13 – serbest vuruşlar)

Savunma yapan takımın bir oyuncusu Futsal Oyun Kurallarını ihlal ederse:

- Hakem vuruşu izin verir
- Top kaleye girerse gol yapılmış olur
- Top kaleye girmez ise vuruş tekrarlanır

Hem savunma yapan hem de hücum eden takımın birden çok oyuncusu Futsal Oyun Kurallarını ihlal ederse:

- Vuruş tekrarlanır

Penaltı vuruşu yapıldıktan sonra, eğer:

Vuruşu yapan oyuncu (elle oynaması dışında), top başka bir oyuncuya dokunmadan önce topa ikinci kez dokunursa:

- İhlalin yapıldığı yerden rakip takım lehine bir indirekt serbest vuruş kararı verilir

Vuruşu yapan oyuncu, top başka bir oyuncuya dokunmadan önce topa ikinci kez eliyle dokunursa:

- İhlalin yapıldığı yerden rakip takım lehine bir direkt serbest vuruş kararı verilir (bakınız Kural 13 – serbest vuruşlar) bu faul takımın birikmiş faullerine eklenir.

Top ileri doğru hareket ederken bir dış etkene dokunursa:

- Vuruş tekrarlanır

Top kaleciden, üst direkten veya direklerden geri döndükten sonra bir dış etkene dokunursa:

- Hakem oyunu durdurur
- Topa dokunan dış etken ceza alanı içerisinde olmadığı sürece, oyun dış etkenin topa dokunduğu yerden bir hakem atışı ile tekrar başlatılır. Topa dokunan dış etkenin kale alanı içerisinde olması durumunda, oyunu tekrar başlatmak için yapılacak hakem atışı, oyun durduğu anda topun bulunduğu yere en yakın ceza alanı çizgisi üzerindeki bir noktadan yapılır.

Top, kale yan direklerine veya üst direğe veya bir oyuncuya dokunmadan önce patlar veya uygunsuz hale gelirse:

- Vuruş tekrar edilir

KURAL 15 – TAÇ VURUŞU

Taç vuruşu, oyunu tekrar başlatma yöntemidir.

Taç vuruşu, topun tamamı havadan veya yerden taç çizgisini geçtiğinde veya salonun tavanına dokunduğunda, topa son dokunan oyuncunun rakibi tarafından yapılır.

Taç vuruşundan doğrudan doğruya bir gol yapılamaz.

Oyuncuların Konumu

Rakip oyuncular:

- Sahada
- Taç vuruşunun kullanılacağı noktaya en az beş metre mesafede dururlar.

Yöntem

Tek bir yöntem vardır:

- Ayakla vuruş

Taç Vuruşu Konumu

Taç atışı yapacak oyuncunun konumu:

- Bir ayağıyla taç çizgisine basabilir ya da alan dışında durabilir
- Vuruş yapılırken top, sabit olmalı, vuruşun yapılacağı yerden en fazla 25 cm uzaklığa konulmalıdır
- Taç vuruşu kullanacak oyuncu, topu aldıktan sonra, dört saniye içerisinde atışı gerçekleştirmelidir.

Top alana girdiği anda oyunda olarak kabul edilir.

İhlaller ve Cezalar

Eğer, taç vuruşu kullanılırken, rakip topa gerekli mesafeden daha yakın ise:

- Serbest vuruşla veya penaltı vuruşuyla cezalandırılacak bir avantaj olmadığı sürece taç vuruşu aynı takım tarafından tekrar edilir ve kuralı ihlal eden oyuncuya ihtar verilir

Eğer rakip oyuncu taç vuruşu yapacak oyuncuyu haksız şekilde oyalar ve atışı geciktirirse:

- Sportmenliğe aykırı davranıştan ihtar verilir

Taç atışı yöntemlerinin dışında kullanılırsa:

- Taç vuruşu rakip takım bir oyuncusu tarafından kullanılır

Taç vuruşu kaleciden başka bir oyuncu tarafından yapılırsa

Eğer top oyuna girdikten sonra taç atışını kullanan oyuncu (elle oynaması dışında) topa başka bir oyuncu dokunmadan önce tekrar dokunursa:

- Topla ikinci kez oynayan oyuncunun takımı aleyhinde ihlalin yapıldığı yerden bir indirekt serbest vuruş kararı verilir (bakınız Kural 13 – serbest vuruşlar)

Eğer top oyuna girdikten sonra taç atışını kullanan oyuncu topa başka bir oyuncu dokunmadan bilerek elle oynarsa:

- Topla ikinci kez oynayan oyuncunun takımı aleyhine ihlalin yapıldığı yerden bir direkt serbest vuruş kararı verilir ve takımın birikmiş faullerine eklenir (bakınız Kural 13 –serbest vuruşlar)
- İhlali kendi ceza alanı içerisinde gerçekleştirdi ise ihlali yapan oyuncunun takımının aleyhine bir penaltı kararı verilir ve takımın birikmiş faullerine eklenir.

Kaleci tarafından kullanılan ta vuruŖu

Eęer top oyuna girdikten sonra ta atıŖını kullanan kaleci (elle oynaması dıŖında) topa baŖka bir oyuncu dokunmadan nce tekrar dokunursa:

- Topla ikinci kez oynayan oyuncunun takımı aleyhinde ihlalin yapıldıęı yerden bir indirekt serbest vuruŖ kararı verilir (bakınız Kural 13 – serbest vuruŖlar)

Eęer top oyuna girdikten sonra ta atıŖını kullanan kaleci topa baŖka bir oyuncu dokunmadan bilerek elle oynarsa:

- Topla ikinci kez oynayan kalecinin, eęer kendi ceza alanı dıŖında ise, takımı aleyhine ihlalin yapıldıęı yerden bir direkt serbest vuruŖ kararı verilir ve takımın birikmiŖ faullerine eklenir (bakınız Kural 13 – serbest vuruŖlar)
- İhlali kendi ceza alanı ierisinde gerekleŖtirdi ise ihlali yapan kalecinin takımı aleyhine, ihlalin yapıldıęı yere en yakın ceza alanının izgisi zerinden kullanılmak zere, indirekt serbest vuruŖ kararı verilir (bakınız Kural 13 – serbest vuruŖlar)

KURAL 16 – KALE ATIŞI

Kale atışı oyunu yeniden başlatma yöntemidir.

Bir kale atışı, topun tamamı, en son hücum eden takımın bir oyuncusuna dokunduktan sonra havadan veya yerden Kural 10 'a göre yapılmış nizami bir gol dışında kale çizgisini geçince verilir.

Kale atışından doğrudan doğruya bir gol yapılamaz.

Oyuncuların Konumu

Rakip oyuncular:

- Top oyuna girinceye kadar ceza alanı dışında, oyun alanının içerisinde olmalıdırlar

Yöntem

- Top, savunma yapan takımın kalecisi tarafından, ceza alanının herhangi bir yerinden atılır.
- Kaleci topu aldıktan sonra dört saniye içerisinde kale atışını gerçekleştirir.
- Top, ceza alanının dışına çıktığı zaman oyuna girmiş olur

İhlaller ve Cezalar

Eğer, top kale atışından direkt ceza alanının dışına çıkmaz ise:

- Atış tekrarlanır fakat dört saniye sayacı sıfırlanmaz. Kalecinin tekrar kale atışını kullanmak için topu eline aldığı zaman kaldığı yerden devam eder

Top oyuna girdikten sonra başka bir oyuncu topa dokunmadan önce kaleci (elle oynaması dışında) tekrar topa dokunursa:

- İhlalin olduğu yerden takımı aleyhine bir endirekt serbest vuruş kararı verilir (bakınız Kural 13 –serbest vuruşlar)

Top oyuna girdikten sonra, başka bir oyuncu topa dokunmadan, kaleci topa eliyle dokunursa:

- Rakip takım lehine ihlalin olduğu yerde bir direkt serbest vuruş kararı verilir ve takımının birikmiş faullerine eklenir (bakınız Kural 13 – serbest vuruşlar)
- Eğer kaleci kendi ceza alanı içerisinde bu ihlali gerçekleştirirse, rakip takım lehine, ihlalin gerçekleştiği yere en yakın ceza alanı çizgisi üzerinden kullanmak üzere, bir endirekt serbest vuruş kararı verilir (bakınız Kural 13 – serbest vuruşlar)

Top oyunda iken kaleci, kendi yarı alanında takım arkadaşından gelen topa, rakip takım oyuncusu temas etmeden veya oynamadan ikinci kez dokunursa:

- İhlalin olduğu yerden rakip takım lehine bir endirekt serbest vuruş kararı verilir(bakınız Kural 13- Serbest Vuruşlar)

Eğer kale atışı dört saniye içerisinde kullanılmazsa:

- Rakip takım lehine, ihlalin gerçekleştiği yere yakın ceza alanı çizgisi üzerinden kullanmak üzere, bir endirekt serbest vuruş kararı verilir (bakınız Kural 13 – serbest vuruşlar).

Eğer kale atışı kullanılırken, atak yapan takımın oyuncusu, ceza alanının içerisindeyse:

- Ceza alanı içerisinde bulunan rakip takımın oyuncusu topa dokunur veya kale atışının yöntemlerine uygun kullanılmasını engellerse, kale atışı tekrar edilir

Bu kuralın diğer bir ihlallerinde:

- Kale atışı tekrarlanır. Bu ihlal kale atışını yapan takımın oyuncusu tarafından gerçekleştirilirse dört saniye sayacı sıfırlanmaz kaleci topu eline aldığı zaman kaldığı yerden devam eder.

KURAL 17 – KÖŞE VURUŞU

Köşe vuruşu oyunun yeniden başlaması için bir yöntemdir.

Topun tamamı, en son savunma yapan takımın bir oyuncusuna dokunduktan sonra havadan veya yerden ve Kural 10'a göre yapılmış nizami bir gol dışında, kale çizgisini geçince köşe vuruşu verilir.

Köşe vuruşundan sadece rakip takımın kalesine doğrudan doğruya bir gol yapılabilir.

Topun ve Oyuncuların Pozisyonu

Top:

- En yakın köşe yayı içerisine yerleştirilir

Rakip oyuncular:

- Top oyuna girene kadar, köşe yayından, en az beş metre mesafede dururlar

Yöntem

- Köşe vuruşu hücum yapan takım oyuncularından biri tarafından kullanılır
- Oyuncu topu aldıktan sonra dört saniye içerisinde köşe vuruşunu kullanmalıdır
- Top, oynandığı ve hareket ettiği anda oyundadır

İhlaller ve Cezalar

Eğer rakip takımın oyuncusu olması gereken mesafeden daha yakınsa:

- Eğer hücum takımının lehine serbest vuruş veya penaltı vuruşu gibi bir avantaj yoksa köşe atışı tekrarlanır ve ihlali yapan oyuncuya ihtar verilir,

Eğer rakip oyuncu köşe vuruşunu engeller veya geciktirirse:

- İhlali gerçekleştiren oyuncuya sportmenlik dışı davranışından dolayı ihtar gösterilir.

Eğer köşe vuruşu dört saniye içerisinde kullanılmazsa:

- Rakip takım lehine kale atışı kararı verilir

Topun pozisyonunda veya bu kuralın diđer herhangi bir ihlalinde:

- vuruş tekrar edilir. Eđer ihlal, köşe vuruşunu yapacak takımın oyuncuları tarafından gerçekleştirilmişse, dört saniye sayacı sıfırlanmaz, atışı yapacak oyuncu topu eline aldığı zaman kaldığı yerden devam eder.

Köşe vuruşu kaleciden başka bir oyuncu tarafından yapılırsa:

Eđer, top oyuna girdikten sonra, vuruşu yapan oyuncu (elle oynaması dışında), top bir başka oyuncuya dokunmadan önce, ikinci kez dokunursa:

- İhlalin yapıldığı yerden rakip takım lehine bir indirekt serbest vuruş verilir (bakınız Kural 13 – serbest vuruşlar)

Eđer top oyuna girdikten sonra ve başka bir oyuncuya dokunmadan önce, vuruşu yapan oyuncu bilerek topu elle oynarsa:

- İhlalin yapıldığı yerden rakip takım lehine bir direkt serbest vuruş verilir ve takımının birikmiş faullerine eklenir (bakınız Kural 13 – serbest vuruşlar)
- Eđer ihlal, vuruşu yapan oyuncunun ceza alanı içinde yapıldıysa bir penaltı vuruşu verilir ve takımının birikmiş faullerine eklenir

Köşe vuruşu kaleci tarafından yapılırsa:

Eđer, top oyuna girdikten sonra, kaleci (elle oynaması dışında), top başka oyuncuya dokunmadan önce, topa ikinci kez dokunursa:

- İhlalin yapıldığı yerden rakip takım lehine bir indirekt serbest vuruş verilir (bakınız Kural 13 – Serbest Vuruşlar)

Eđer top oyuna girdikten sonra ve başka bir oyuncuya dokunmadan önce, kaleci bilerek topu elle oynarsa:

- İhlal kalecinin ceza alanı dışında yapılmışsa, yapıldığı yerden rakip takım lehine bir direkt serbest vuruş kararı verilir (bakınız Kural 13 – serbest vuruşlar) ve takımının birikmiş faullerine eklenir.
- İhlal kalecinin ceza alanı içinde yapılmışsa, yapıldığı yerin en yakın ceza alana çizgisi üzerinden takımı aleyhine bir indirekt serbest vuruş kararı verilir bakınız Kural 13 – serbest vuruşlar)

RÖVANŞLI MAÇLAR DA DAHİL BİR MAÇIN GALİBİNİ BELİRLEMELİK İÇİN UYGULANAN YÖNTEMLER

Deplasmanda atılan goller, uzatma devreleri ve penaltı vuruşları, maç berabere bittikten sonra müsabaka kurallarının kazanan bir takım olmasını gerektirdiği durumlarda kazanan takımı belirlemek için öngördüğü üç yöntemdir. Uzatma devreleri ve penaltı vuruşları maçın bir parçası değildir.

Deplasmanda atılan goller

Takımların iç sahada ve deplasmanda birbirlerine karşı oynadıkları müsabakaların kurallarına göre, eğer ikinci maçtan sonra toplam skor eşit ise deplasmanda atılan herhangi bir gol çift sayılacaktır.

Uzatma süresi

Müsabaka kuralları her biri üç veya beş dakika olan eşit süredeki iki devrenin daha oynanmasını şart koşabilir. Kural 8'in koşulları uygulanacaktır. Uzatma süresi müsabaka yönetmeliklerinde belirtilmelidir.

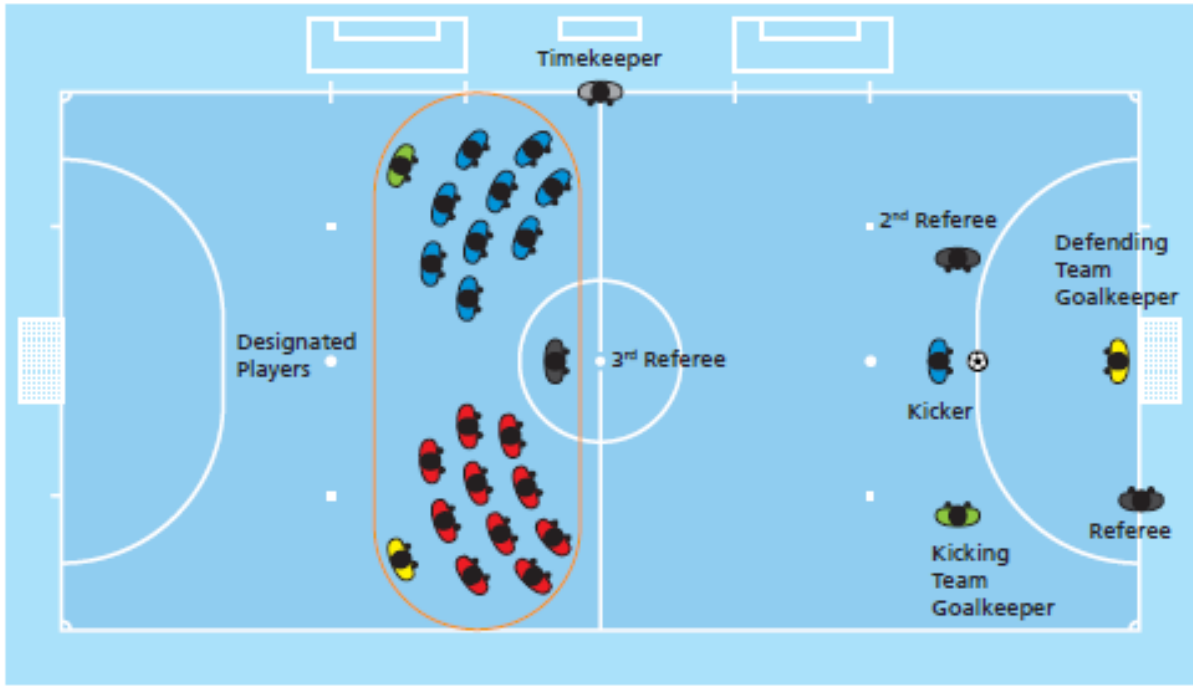
Penaltı vuruşları

Müsabaka kuralları aşağıda belirtilmiş yönetime uygun olarak penaltı vuruşlarının yapılmasını şart koşabilir.

Yöntem

- Hakem vuruşların yapılacağı kaleyi seçer
- Hakem para atışı yapar ve kazanan takımın kaptanı ilk veya ikinci penaltı vuruşundan hangisini yapacağını seçer.
- Hakem, ikinci hakem, üçüncü hakem ve zaman hakemi kullanılan atışların kaydını tutar.
- Aşağıda açıklanan koşullara tabi olarak her iki takım üç vuruş yapar.
- Vuruşlar takımlar tarafından sırayla kullanılır.
- Eğer her iki takım üçer vuruşu tamamlamadan önce takımlardan biri diğer takım üç vuruşu tamamlasa dahi yapamayacağı kadar gol yapmış ise, başka vuruş yapılmaz.
- Eğer her iki takım da üç vuruş yapmışsa ve her ikisi de aynı sayıda gol atmışsa veya hiç gol atamamışsa, vuruşlar bir takım aynı vuruş sayısında iken diğerinden daha fazla gol yapmış duruma gelene kadar aynı şekilde devam eder.

- Tüm oyuncular ve yedekler penaltı vuruşlarını kullanabilirler.
- Bir kaleci, penaltı vuruşları kullanılırken herhangi bir oyuncu ile yer değiştirebilir.
- Her vuruş farklı bir oyuncu tarafından yapılır ve herhangi bir oyuncu ikinci bir vuruş yapmadan önce vuruşu yapabilecek tüm oyuncular bir vuruş yapmış olmalıdır.
- Vuruş yapabilecek bir oyuncu, hakemin bilgisi dahilinde ve kıyafeti uygun olması şartıyla, penaltı vuruşları sırasında istenilen herhangi bir zamanda kaleci ile yer değiştirebilir.
- Penaltı vuruşları kullanılırken sahada yalnızca kaleciler dahil olmak üzere vuruşu kullanabilecek oyuncular, hakemler ve üçüncü hakem kalabilir.
- Vuruşu kullanan oyuncu ve iki kaleci haricinde, vuruş kullanabilecek tüm oyuncular üçüncü hakem ile birlikte sahanın diğer yarısında kalmalıdır.
- Vuruşu yapan oyuncunun takım arkadaşı olan kaleci, yedek kulübelерinin karşı tarafında, sahada penaltı noktası ile hizada ve ondan en az 5 metre uzakta durmalıdır.
- Aksi belirtilmediği sürece, penaltı vuruşları yapılırken FIFA'nın Futsal Oyun Kuralları ve yönetmeliği geçerli olacaktır.
- Eğer maçın veya uzatma süresinin sonunda ve penaltı vuruşları başlamadan önce takımlardan birinin yedekleri dahil olmak üzere rakibinden daha fazla sayıda oyuncusu varsa, bu takım oyuncu sayısını rakibi ile eşit hale getirecek şekilde azaltmalıdır ve takım kaptanı çıkartılan her oyuncunun adını ve numarasını hakeme bildirmelidir.
- Eğer bir takımın rakibi ile eşit hale gelmek için sayısını azaltması gerekiyorsa, penaltı vuruşu yapabilecek oyuncuları gibi kalecilerini de dışarıda bırakabilir.
- Rakibin oyuncu sayısı ile takımının oyuncu sayısını eşitlemek için penaltı atışlarına dahil edilmemiş olan, yani teknik alanda bulunan bir kaleci, istenilen herhangi bir zamanda takımının kalecisinin yerine geçebilir.
- Penaltı vuruşları başlamadan önce, hakem her iki takımdan penaltı vuruşlarını kullanmaya uygun olan eşit sayıdaki oyuncuların sahanın diğer yarısında kaldıklarından emin olmalıdır.

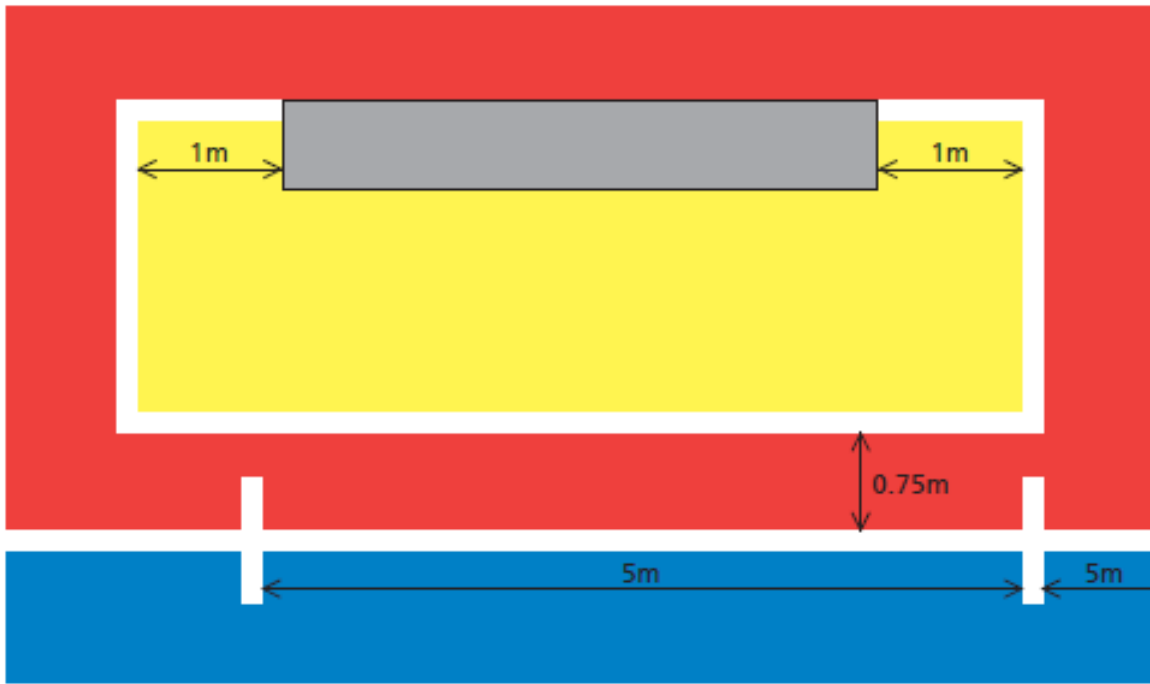


TEKNİK ALAN

Teknik alan, teknik kadro ve yedek oyuncular için özel bir alandır.

Teknik alanların boyutu ve konumu tesisler arasında farklılık gösterebilir ancak aşağıdaki notlar genel bir kılavuz olması açısından hazırlanmıştır:

- teknik alan belirlenmiş oturma alanının her iki tarafından 1 metre kadar uzanır ve taç çizgisinden 75 cm kadar bir mesafeye kadar ileri uzanmaktadır
- Bu alanı belirlemek için işaretlerin kullanılması tavsiye edilir
- Bu teknik alanda bulunacak kişi sayısı müsabaka kuralları ile belirlenmiştir
- Teknik alanda oturacak kişiler maç başlamadan önce müsabaka yönetmeliğine göre belirlenir
- Yalnızca bir takım görevlisi taktiksel talimatlar vermeye ve ayakta durmaya yetkilidir
- Hakemin izni ile sakatlanan bir oyuncuyu muayene etmek veya sahadan ayrılmasını sağlamak için bir masör veya doktorun sahaya girmesi gibi özel durumlar haricinde teknik direktör ve diğer görevliler teknik alanın sınırları içinde kalmalıdır
- Teknik direktör ve teknik alanda oturan diğer kişiler, oyuncuların ve hakemlerin hareketlerini engellemekten kaçınarak, sorumlu davranışlar içerisinde bulunmalıdır.
- Yedek oyuncular ve antrenör, oyuncuların ve hakemlerin hareketlerini engellemedikleri ve sorumlu bir şekilde davrandıkları sürece belirlenmiş alanda bir maç süresince ısınabilirler.



YEDEK YARDIMCI HAKEM

- Müsabaka kurallarına göre atanmıştır ve eğer hakemlerden herhangi biri maçı yönetmeye devam edebilecek durumda değilse zaman hakeminin yerini alır. Her zaman hakemlere yardımcı olur
- Hakemlerin yapması gerektiği şekilde, maçtan önce, maç sırasında ve maçtan sonra her türlü idari görevde yardımcı olur
- Maçtan sonra hakemlerin görüş alanı dışında meydana gelen herhangi bir uygunsuz davranış veya başka bir olay hakkında bir raporu ilgili mercilere sunar. Hazırlanan herhangi bir rapor hakkında hakemlere bilgi vermelidir.
- Maçtan önce, maç sırasında veya maçtan sonra meydana gelmiş tüm olayları rapor eder.
- Herhangi bir durumdan ötürü gerekebilecek bir alternatif olarak elle çalıştırılan kronometre taşır
- Yardımcı hakemlerin yanında değil ama göze çarpan bir noktada durur

HAKEM VE YARDIMCI HAKEM İŞARETLERİ

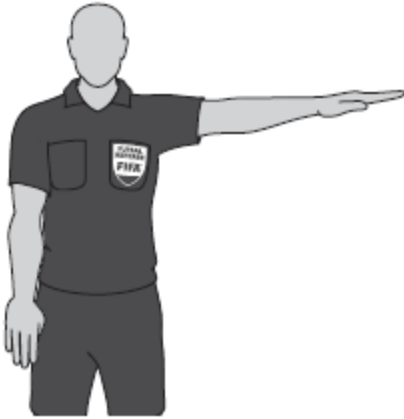
Hakemler, yalnızca bir hakemin vermesi gereken işaretlerin ve her iki hakemin de aynı anda vermesi gereken bir işaretin olduğunu göz önünde bulundurarak aşağıda belirtilen işaretleri vermelidirler.

Yardımcı hakemler mola için ve beşinci birikmiş faul için işaret vermelidirler.

Hakemlerden biri tarafından verilen işaretler

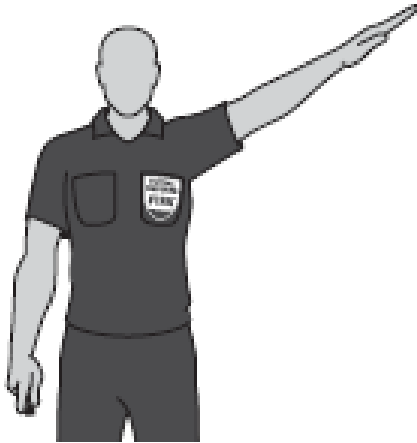


Kick-off/restart of play



Direct free kick/penalty kick





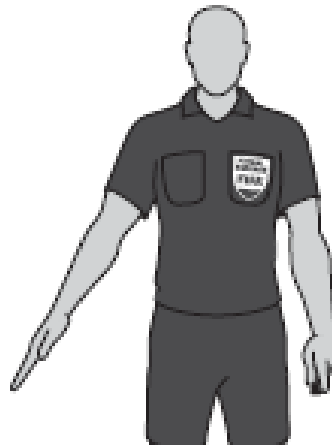
Kick-in (1)



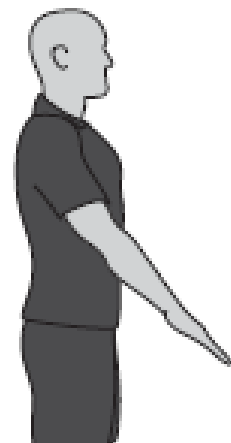
Kick-in (2)



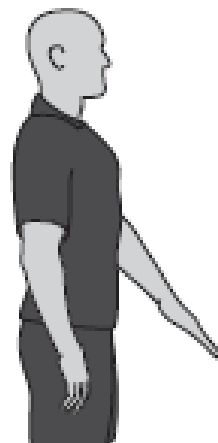
Corner kick (1)



Corner kick (2)



Goal clearance (1)



Goal clearance (2)



Time-out



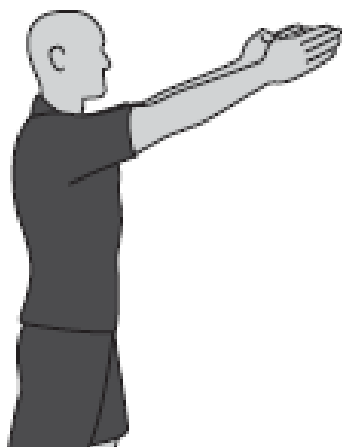
Four-second count (1)



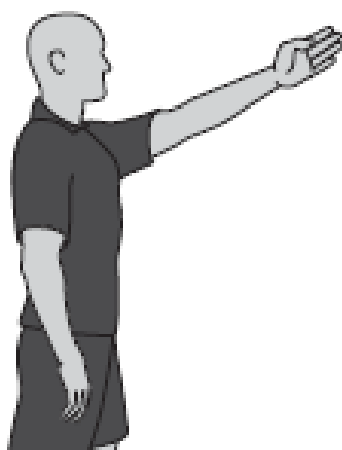
Four-second count (2)



Fifth accumulated foul



Advantage after accumulated foul



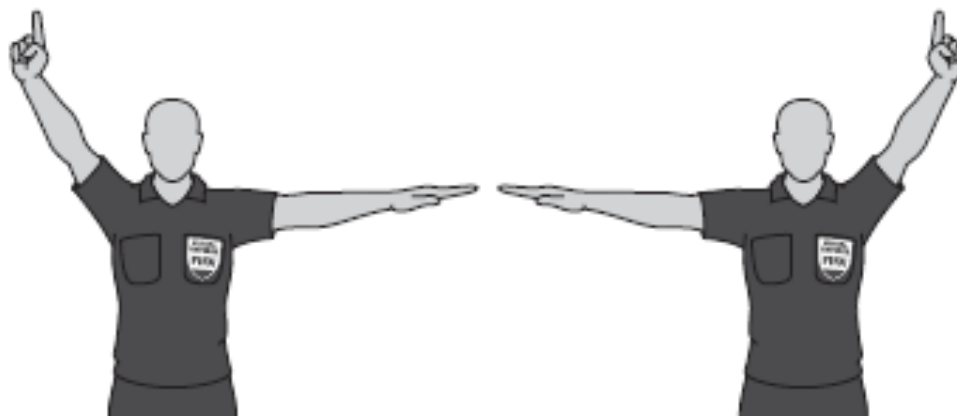
Advantage after non-accumulated foul



Accumulated foul after the advantage has been applied (1)



Accumulated foul after the advantage has been applied (2)



Accumulated foul after
the advantage has been applied (3)

Accumulated foul after
the advantage has been applied (4)



Caution (yellow card)



Sending-off (red card)



Indirect free kick



Number of player – 1



Number of player – 2



Number of player – 3



Number of player – 4



Number of player – 5



Number of player – 6



Number of player – 7



Number of player – 8



Number of player – 9



Number of player – 10



Number of player – 11



Number of player – 12



Number of player – 13



Number of player – 14



Number of player – 15



Goal



Own goal (1)



Own goal (2)

Her iki hakem tarafından oyun başlangıcında verilen işaret



Indirect free kick

Yardımcı hakemler tarafından verilen işaretler



Time-out



Fifth accumulated foul